

CROSS ARM STRAP

Part #: 10786; 10787; 10788; 10790; 10791; 10792; 10793;
10794; 01620; 01624; 01625; 01630; 01640; 11240

Instruction Manual

11	Manual de instrucciones	Español
14	Manuel d'instructions	Français



- ✘ Do not throw instructions away.
- ⚠ Read and understand instructions before using this equipment.

Worker Classifications

- **Qualified Person:** A person with an accredited degree or certification, and with extensive experience or sufficient professional standing, who is considered proficient in planning/reviewing the conformity of fall protection and rescue systems.
- **Competent Person:** A highly trained and experienced person who is ASSIGNED BY THE EMPLOYER to be responsible for all elements of a fall safety program, including, but not limited to, its regulation, management, and application. A person who is proficient in identifying existing and predictable fall hazards, and who has the authority to stop work in order to eliminate hazards.
- **Authorized Person:** A person who is assigned by their employer to work around or be subject to potential existing fall hazards.

Applicable Safety Standards

When used in accordance with these instructions and all local, state, and federal requirements, this product meets or exceeds all applicable requirements of:

- ANSI Z359.18
- OSHA 1910.140
- OSHA 1926.502

Product Capacity

- **Maximum user weight (including all clothing, tools, and equipment) is:**
100 - 420 lb (46-191 kg)

Product Specific Applications



Fall Arrest: Cross Arm Strap may be used to support a MAXIMUM 1 PFAS for use in Fall Arrest applications. Structure must withstand loads applied in the directions permitted by the system of at least 5,000 lb (22,2 kN) or maintain a 2:1 safety factor. Maximum free fall is 6 ft (1,8 m), or up to 12 ft (3,6 m) if used in combination with equipment explicitly certified for such use. **Applicable D-rings: Dorsal.**



Restraint: Cross Arm Strap may be used in Restraint applications. Restraint systems prevent workers from reaching the leading edge of a fall hazard. Always account for fully deployed length of lanyard/SRL. Structure must withstand loads applied in the directions permitted by the system of at least 1,000 lb (4,4 kN). No free fall is permitted. Restraint systems may only be used on surfaces with slopes up to 4/12 (vertical/horizontal). **Applicable D-rings: Dorsal, Chest, Side, Shoulder.**

Compatibility

When making connections, eliminate all possibility of roll-out. Roll-out occurs when interference between a connector and the attachment point causes the connector gate to unintentionally open and release.

All connections must be selected and deemed compatible with the harness by a Competent Person.

All connector gates must be self-closing, self-locking, and withstand a minimum load of 3,600 lb (16 kN).

See Diagram A on page 9.

Limitations

Fall Clearance: There must be sufficient clearance below the work surface to arrest a fall before the user strikes the ground or an obstruction. When calculating fall clearance, account for free fall, maximum arrest distance, harness stretch, a minimum 2 ft (0,6 m) safety factor, swing fall, and all other applicable factors.

See Guardian Fall Clearance Calculator:
<https://guardianfall.com/digital-resources/fall-clearance-calculator>

Swing Falls: Prior to installation or use, make considerations for eliminating or minimising all swing fall hazards. Swing falls occur when the anchor is not directly above the location where a fall occurs. Always work as close to in-line with the anchor point as possible. Swing falls significantly increase the likelihood of serious injury or death in the event of a fall.

Maintenance, Cleaning, and Storage

Cleaning after use is important for maintaining the safety and longevity of the Cross Arm Strap. Remove all dirt, corrosives, and contaminants from the equipment before and after each use. If Cross Arm Strap cannot be cleaned with plain water, use mild soap and water, then rinse and wipe dry. NEVER clean Cross Arm Strap with corrosive substances.

When not in use or during transport, store equipment where it will not be affected by heat, light, excessive moisture, chemicals, or other degrading elements.

Components

Protective Sheath

Small D-Ring
(Connection point)



Large D-Ring (Pass-through)

Part # 10786

Web loop (Pass-through)



Small D-Ring (Connection point)

Part # 01620

Specifications

- Minimum Breaking Strength:
5,000 lb (22,2 kN)
- Minimum Permitted Service Temperature:
-30° (-34° C)
- Anchorage Connector Type
(ANSI Z359.18) | Type A

Materials

Polyester, nylon, and zinc-plated steel.



Components and Specifications

Part #	Length	Description
10786	4 ft (1,2 m)	Premium Cross Arm Strap w/ Large & Small D-rings
10787	6 ft (1,8 m)	Premium Cross Arm Strap w/ Large & Small D-rings
10788	8 ft (2,4 m)	Premium Cross Arm Strap w/ Large & Small D-rings
10790	10 ft (3 m)	Premium Cross Arm Strap w/ Large & Small D-rings
10791	12 ft (3,6 m)	Premium Cross Arm Strap w/ Large & Small D-rings
10792	15 ft (4,6 m)	Premium Cross Arm Strap w/ Large & Small D-rings
10793	20 ft (6 m)	Premium Cross Arm Strap w/ Large & Small D-rings
10794	30 ft (9 m)	Premium Cross Arm Strap w/ Large & Small D-rings
01620	6 ft (1,8 m)	Cross Arm Strap w/ Loop End & D-Ring End
01624	10 ft (3m)	Cross Arm Strap w/ Loop End & D-Ring End
01625	6 ft (1,8 m)	Cross Arm Strap w/ Large & Small D-Rings
01630	4 ft (1,2 m)	Cross Arm Strap w/ Loop End & D-Ring End
01640	3 ft (0,9 m)	Cross Arm Strap w/ Loop End & D-Ring End
11240	3 ft (0,9 m)	Cross Arm Strap, D-Ring w/ Pass Through Loop Ends, Orange Webbing

Installation and Use

Prior to installation, plan your system.

▲ NOTE All Personal Fall Arrest System (PFAS) equipment must be selected and deemed compatible by a Competent Person.

▲ NOTE Inspect work area to ensure the absence of all hazards, including, but not limited to, debris, rot, rust, heat, corrosive chemicals, machinery, electric shock, and sharp or abrasive edges or surfaces.

▲ NOTE Make considerations for eliminating or minimizing swing fall hazards.

▲ NOTE Cross Arm Straps are rated for loading in any direction provided installed as prescribed.

▲ NOTE Cross Arm Straps are permitted for use in combination with horizontal lifelines (HLLs).

Installation:

■ Step 1

Place Cross Arm Strap over compatible structural anchor. Labels must face out. Ensure structural anchor does not have sharp or abrasive edges or surfaces that may damage webbing.

■ Step 2

For Premium Cross Arm Straps, ensure that yellow protective webbing is placed in contact with structural anchor. Black webbing must face out.

■ Step 3

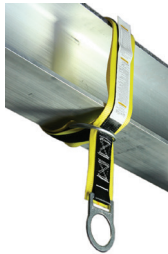
To install, pass Cross Arm Strap small D-ring through large D-ring or web loop, as applicable, and cinch down against structural anchor.

■ Step 4

Cross Arm Strap may be looped around structural anchor multiple times to reduce excess length. Pass through large D-ring/web loop each time Cross Arm Strap is wrapped around anchorage.

■ Step 5

Connect complete and compatible PFAS to D-ring. NEVER make connections to large (pass-through) D-ring or web loop. Maximum one connection per anchor.



Loading Directions

▲ WARNING! Ensure no risk exists for Cross Arm Strap to disconnect from selected installation location.

▲ NOTE When installing Cross Arm Strap on vertical structures, wrap cross-arm strap around structure multiple times, passing connection point end through large D-ring or web loop (depending on model) on each successive pass until all excess is removed.

Structural Rebar Installation:

▲ NOTE Cross Arm straps may be installed onto structural rebar provided the following requirements are met:

- Must be minimum #6 (3/4 in dia.) size rebar.
- Must be at least 4 in long.
- Must be terminated at each end (so that there is no risk of accidental detachment), or extend up above Cross Arm Strap installation location by a minimum 24 in.
- The jobsite Competent Person must determine that the intended installation location will withstand a minimum 5,000 lb (22,2 kN) load.

Safety Information

▲ WARNING! Failure to understand and comply with safety regulations may result in serious injury or death. Regulations included herein are not all-inclusive, are for reference only, and are not intended to replace a Competent Person's judgment or knowledge of federal or state standards.

▲ CAUTION! Understand the definitions of those who work near, or who may be exposed to, fall hazards.

▲ WARNING! Use of equipment in unintended applications may result in serious injury or death. Maximum 1 attachment per connection point.

Do not alter equipment.

Workplace conditions, including, but not limited to, corrosive chemicals, electrical shock, sharp objects or edges, machinery, flame/high heat, abrasive or uneven surfaces, UV exposure, and severe or prolonged weather conditions, must be assessed by a Competent Person (CP) before fall protection equipment is selected. The presence of any/all of these conditions may have negative effects on product performance or service lifetime.

The analysis of the workplace must anticipate where workers will be performing their duties, the routes they will take to reach their work, and the potential and existing fall hazards they may be exposed to. Fall protection equipment must be chosen by a CP. Selections must account for all potential hazardous workplace conditions. All fall protection equipment should be purchased new and in an unused condition.

Fall protection systems must be selected and installed under the supervision of a CP, and used in a compliant manner. The system must be designed in a manner compliant with all federal, state, and safety regulations. Forces applied to anchors must be calculated by a CP.

Harnesses and connectors selected must be compliant with manufacturer's instructions, and must be of compatible size and configuration. Snap hooks, carabiners, and other connectors must be selected and applied in a compatible fashion. All risk of disengagement must be eliminated. All snap hooks and carabiners must be self-locking and self-closing, and must never be connected to each other.

See Diagram A on page 9.

A pre-planned rescue procedure in the case of a fall is required. The rescue plan must be project-specific. The rescue plan must allow for employees to rescue themselves, or provide an alternative means for their prompt rescue to minimise post fall suspension time. Store rescue equipment in an easily accessible and clearly marked area.

Training of Authorized Persons (APs) to correctly erect, disassemble, inspect, maintain, store, and use equipment must be provided by a CP. Training must include the ability to recognise fall hazards, minimise the likelihood of fall hazards, and the correct use of personal fall arrest systems.

NEVER use fall protection equipment of any kind to hang, lift, support, or hoist tools or equipment, unless explicitly certified for such use.

Equipment subjected to forces of fall arrest must immediately be removed from use.


Age, fitness, and health conditions can seriously affect the worker should a fall occur. Consult a doctor if there is any reason to doubt a user's ability to safely withstand fall arrest forces or perform set-up of equipment. Pregnant women and minors MUST NOT use this equipment.

Physical harm may still occur even if fall safety equipment functions correctly. Sustained post-fall suspension may result in serious injury or death. Use trauma relief straps to reduce the effects of suspension trauma.

Labels

1

90084 Rev. P



GUARDIAN
guardianfall.com

Cross Arm Strap

Part #: 0000000000 Lot #: 0000000000

DOM: MM/YY Serial #: 0000000000

Prior to use, read and understand all manufacturer's instructions provided with equipment at time of shipment. Compliant with ANSI Z359.18, OSHA 1910.140, OSHA 1926.502

Materials: Zinc-plated steel, polyester, and nylon.

Capacity Range: 100-420 lb (46-191 kg)

Type A anchorage connector.

MBS (minimum breaking strength): 5,000 lb (22.2 kN)

Minimum service temperature: -30° F (-34° C).

All PFAS equipment must be selected and deemed compatible with Cross Arm Strap by a Competent Person.

Only make compatible connections. Refer to instructions for proper connection methods.

WARNING

MAXIMUM 1 connection per anchor.

Avoid contact with hazards, including, but not limited to, heat, chemicals, electricity, and sharp or abrasive edges and surfaces.

INSPECTION GRID

User must inspect prior to EACH use. Competent Person must complete formal inspection every 12 months. Competent Person to inspect and initial.

Product lifetime is indefinite, as long as product passes all inspection requirements.

Date: _____ Initials: _____

Date of First Use:

If equipment fails inspection
IMMEDIATELY REMOVE FROM SERVICE

DO NOT REMOVE LABELS

Designed, Tested, and Assembled in the USA with globally-sourced materials.

2



1

Guardian Cross Arm Strap

Part #: _____ Lot #: _____

DOM: _____ Serial #: _____

Prior to use, read and understand all manufacturer's instructions provided with equipment at time of shipment. Compliant with ANSI Z359.18, OSHA 1910.140, OSHA 1926.502

Materials: Zinc-plated steel, polyester, and nylon.

Capacity Range: 100-420 lb (46-191 kg)

Type A anchorage connector.

MBS (Minimum breaking strength): 5,000 lb (22.2 kN)

Minimum service temperature: -30°F (-34°C).

All PFAS equipment must be selected and deemed compatible with Cross Arm Strap by a Competent Person.

Only make compatible connections. Refer to instructions for proper connection methods.

WARNING MAXIMUM 1 connection per anchor.

Avoid contact with hazards, including, but not limited to, heat, chemicals, electricity, and sharp or abrasive edges and surfaces.

Inspection Grid: User must inspect prior to EACH use. Competent Person must complete formal inspection every 12 months. Competent Person must inspect and initial.

Date of First Use: _____

Product lifetime is indefinite, as long as product passes all inspection requirements.

If equipment fails inspection, Immediately remove from service.

DO NOT REMOVE LABELS

Designed, Tested, and Assembled in the USA with globally-sourced materials.

90084 Rev. P

2

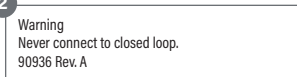
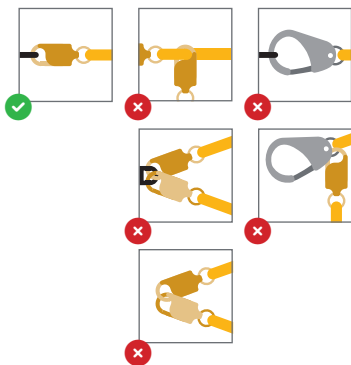


Diagram A - Connections



Inspection

Prior to EACH use, inspect Cross Arm Strap for deficiencies, including, but not limited to, corrosion, deformation, pits, burrs, rough surfaces, sharp edges, cracking, rust, paint build-up, excessive heating, alteration, broken stitching, fraying, and missing or illegible labels. **IMMEDIATELY remove Cross Arm Strap from service if defects or damage are found, or if exposed to forces of fall arrest.**

Ensure that applicable work area is free of all damage, including, but not limited to, debris, rot, rust, decay, cracking, and hazardous materials. Ensure that work area will support the application-specific minimum loads set forth in this manual. Work area **MUST** be stable.

At least every 12 months, a Competent Person (CP) other than the user must inspect Cross Arm Strap.

See Inspection Log on page 10.

Inspections MUST be recorded in inspection log in instruction manual and on equipment inspection grid label. The CP must sign their initials in the box corresponding to the month and year the inspection took place.

During inspection, consider all applications and hazards the harness has been subjected to.

Product lifetime is indefinite as long as it passes pre-use and CP inspections.

This inspection log must be specific to one Cross Arm Strap. Separate inspection logs must be used for each Cross Arm Strap. All inspection records must be made visible and available to all users at all times. If equipment fails inspection it must be discarded immediately.

CORREA CRUZADA PARA BRAZO

N.º DE PIEZA: 10786; 10787; 10788; 10790; 10791;
10792; 10793; 10794; 01620; 01624; 01625; 01630;
01640; 11240

Manual de Instrucciones

✗ **No tire las instrucciones.**

▲ **Lea y comprenda las instrucciones antes de utilizar este equipo.**

Clasificación de trabajadores

- **Persona cualificada:** Persona con titulación o certificación acreditada y con amplia experiencia o prestigio profesional suficiente que se considera competente en la planificación/visión de la conformidad de los sistemas de rescate y de protección contra caídas.
- **Persona capacitada:** Una persona altamente capacitada y experimentada a quien el EMPLEADOR ASIGNA la responsabilidad de todos los elementos de un programa de seguridad contra caídas, incluyendo, entre otros, su reglamentación, gestión y aplicación. Una persona capacitada para identificar los peligros de caídas existentes y previsibles, y que tenga autoridad para detener el trabajo con el fin de eliminar los peligros.
- **Persona autorizada:** Una persona a la que su empleador le asigna la tarea de trabajar en torno a riesgos de caídas potenciales o existentes, o que está sujeta a los mismos.

Capacidad del producto

- **El peso máximo del usuario (incluyendo toda la ropa, herramientas y equipo) es de:**

100 - 420 lb (46 - 191 kg)

Normas de seguridad aplicables

Cuando se utiliza de acuerdo con estas instrucciones y todos los requisitos locales, estatales y federales, este producto cumple o supera todos los requisitos aplicables de:

- ANSI Z359.18
- OSHA 1910.140
- OSHA 1926.502

Aplicaciones específicas del producto



Detención de caídas: Detención de caídas:

Puede utilizarse para soportar un MÁXIMO de UN (1) **equipo de protección individual contra caídas (PFAS)** en aplicaciones de detención de caídas,

siempre en combinación con un dispositivo de absorción de energía diseñado para reducir fuerzas de detención de caídas no superiores a 1,800 lb (8 kN). La estructura debe soportar cargas aplicadas en las direcciones permitidas por el sistema de al menos 5,000 lb (22.2 kN) o mantener un factor de seguridad de 2:1. La caída libre máxima es de 6 pies (1.8 m) o de hasta 12 pies (3.7 m) si se utiliza en combinación con equipos explícitamente certificados para tal uso. El anclaje de expansión para hormigón Temper puede cargarse en cualquier dirección y está autorizado para su uso como componente de un sistema de línea de vida horizontal.

Anillos tipo D: Dorsal.



Sujeción de desplazamiento: Puede utilizarse en

aplicaciones de sujeción de desplazamiento. Los sistemas de sujeción de desplazamiento impiden que un trabajador alcance el borde delantero cuando hay peligro de caída. Siempre hay que tener en cuenta la longitud total del equipo de amarre. La estructura debe soportar cargas aplicadas en las direcciones permitidas por el sistema de al menos 1,000 lb (4.4 kN). No permiten la caída libre. Solo pueden utilizarse sistemas de sujeción de desplazamiento en superficies con pendientes de hasta 4/12 (vertical/horizontal). Anillos tipo D: **Dorsal, pecho, costado, hombro.**

Compatibilidad

Al realizar las conexiones, evite cualquier posibilidad de que se produzca un desenganche. El desenganche se produce cuando una interferencia entre un gancho y el punto de anclaje hace que la compuerta del gancho se abra y se suelte de forma no intencionada.

La persona capacitada debe seleccionar todas las conexiones de forma que sean compatibles con este equipo.

Todas las compuertas de los conectores deben cerrarse y bloquearse automáticamente y soportar una carga mínima de 3,600 lb (16 kN).

Ver esquema A de la página 9.

Limitaciones

Espacio libre de caída: Debe haber suficiente espacio libre por debajo de la superficie de trabajo para detener una caída antes de que el usuario haga contacto con el suelo o un obstáculo. Al calcular el espacio libre de caída, hay que tener en cuenta la caída libre, la distancia máxima de detención, el estiramiento del arnés, un factor de seguridad mínimo de 2' (0,6 m), la caída con oscilación y todos los demás factores aplicables.

Ver la calculadora de espacio libre de caída de Guardian:
<https://guardianfall.com/digital-resources/fall-clearance-calculator>

Caídas con oscilación: Antes de la instalación o el uso, tenga en cuenta la eliminación o reducción al mínimo de todos los riesgos de caída con oscilación. Las caídas con oscilación se producen cuando el anclaje no está directamente por encima del lugar donde se produce la caída. Trabaje siempre lo más cerca posible del punto de anclaje. Las caídas con oscilación aumentan considerablemente la probabilidad de que se produzcan lesiones graves o la muerte en caso de caída.

Mantenimiento, limpieza y almacenamiento

La limpieza después del uso es importante para preservar la seguridad y la longevidad de la correa cruzada para brazo. Es necesario eliminar toda la suciedad y los elementos corrosivos y contaminantes del equipo antes y después de cada uso. Si la correa cruzada para brazo no se puede limpiar con agua corriente, utilice un jabón suave y agua y, a continuación, enjuague y seque con un paño. **NUNCA** limpiar la correa cruzada para brazo con sustancias corrosivas.

Cuando no se esté utilizando o durante su traslado, guarde el equipo en un lugar en el que no reciba calor, luz y humedad excesivos y en el que no entre en contacto con productos químicos u otros elementos degradantes.

Componentes y especificaciones

Número de pieza#	Longitud	Descripción
10786	4 ft (1,2 m)	Correa cruzada premium para brazo con anillos D grandes y pequeños
10787	6 ft (1,8 m)	Correa cruzada premium para brazo con anillos D grandes y pequeños
10788	8 ft (2,4 m)	Correa cruzada premium para brazo con anillos D grandes y pequeños
10790	10 ft (3 m)	Correa cruzada premium para brazo con anillos D grandes y pequeños
10791	12 ft (3,6 m)	Correa cruzada premium para brazo con anillos D grandes y pequeños
10792	15 ft (4,6 m)	Correa cruzada premium para brazo con anillos D grandes y pequeños
10793	20 ft (6 m)	Correa cruzada premium para brazo con anillos D grandes y pequeños
10794	30 ft (9 m)	Correa cruzada premium para brazo con anillos D grandes y pequeños
01620	6 ft (1,8 m)	Correa cruzada para brazo con extremos de bucle y anillo D
01630	4 ft (1,2 m)	Correa cruzada para brazo con extremos de bucle y anillo D
01640	3 ft (0,9 m)	Correa cruzada para brazo con extremos de bucle y anillo D
01624	10 ft (3m)	Correa cruzada para brazo con extremos de bucle y anillo D
01625	6 ft (1,8 m)	Correa cruzada premium para brazo con anillos D grandes y pequeños
11240	6 ft (1,8 m)	Correa cruzada para brazo, anillo D con extremos de bucle pasante, cinta naranja

Especificaciones

- Resistencia mínima a la rotura: 5000 lb (22,2 kN)
- Rango de temperatura de servicio permitida: -30° (-34° C)
- Tipo de conector del anclaje (ANSI Z359.18) | Tipo A

Véase la imagen de la página 4.

Materiales

Poliéster, nylon y acero galvanizado.

Instalación y uso

Antes de la instalación, planifique su sistema.

▲ NOTA Todo el equipo de protección individual contra caídas (PFAS) debe ser seleccionado y considerado compatible por una persona capacitada

▲ NOTA Inspeccione el área de trabajo para garantizar que no haya ningún tipo de peligro, incluidos, entre otros, escombros, putrefacción, óxido, calor, productos químicos corrosivos, maquinaria, descargas eléctricas y bordes o superficies afiladas o abrasivas.

▲ NOTA Tenga en cuenta la eliminación o reducción al mínimo de los riesgos de caída con oscilación.

▲ NOTA Las correas cruzadas para brazo están diseñadas para soportar cargas en cualquier dirección, siempre que se instalen según lo indicado.

▲ NOTA Las correas cruzadas para brazo pueden utilizarse en combinación con líneas de vida horizontales (HLL).

Instalación:

■ Paso 1

Coloque la correa cruzada para brazo sobre el anclaje estructural compatible. Las etiquetas deben mirar hacia afuera. Asegúrese de que el anclaje estructural no tenga bordes ni superficies afiladas o abrasivas que puedan dañar la cinta.

■ Paso 2

En el caso de las correas cruzadas premium, asegúrese de que la cinta protectora amarilla esté en contacto con el anclaje estructural. La cinta negra debe mirar hacia afuera.

■ Paso 3

Para instalarla, pase el anillo D pequeño de la correa cruzada a través del anillo D grande o del bucle, según corresponda, y ajústela contra el anclaje estructural.

■ Paso 4

La correa cruzada puede enrollarse alrededor del anclaje estructural varias veces para reducir la longitud. Pase a través del anillo D grande/bucle de la cinta cada vez que la correa cruzada se enrolle alrededor del anclaje

■ Paso 5

Conecte el PFAS completo y compatible al anillo D. NUNCA haga conexiones a anillos D grandes (pasantes) o a bucles de cinta. Máximo una conexión por anclaje.

Véase la imagen de la página 6.

Indicaciones de carga

▲ ADVERTENCIA: Asegúrese de que no exista riesgo de que la correa cruzada se desconecte de la ubicación de instalación seleccionada.

▲ NOTA Cuando instale la correa cruzada para brazo en estructuras verticales, enrolle la correa cruzada alrededor de la estructura varias veces, pasando el extremo del punto de conexión a través del anillo D grande o bucle de la cinta (según el modelo) en cada pasada sucesiva hasta eliminar todo el exceso.

Instalación en barra de refuerzo estructural:

▲ NOTA Las correas cruzadas para brazo pueden instalarse en barras de refuerzo estructurales siempre que se cumplan los siguientes requisitos:

- Deben ser barras de refuerzo de tamaño mínimo #6 (3/4 pulg. de diámetro).
- Debe tener una longitud mínima de 4 pulgadas.
- Debe terminarse en cada extremo (para que no haya riesgo de desenganche accidental), o extenderse por encima de la ubicación de instalación de la correa cruzada un mínimo de 24 pulgadas.
- La persona capacitada de la obra debe determinar que el lugar de instalación previsto soportará una carga mínima de 5,000 lb (22.2 kN).

Información de seguridad

⚠️ ADVERTENCIA: La falta de comprensión y el incumplimiento de las normas de seguridad pueden provocar lesiones graves o la muerte. Las normativas incluidas en este documento no son exhaustivas, son solo de referencia y no pretenden sustituir el dictamen de una persona capacitada o el conocimiento de las normas federales o estatales.

⚠️ ATENCIÓN: Comprenda las definiciones de las personas que trabajan cerca o que pueden estar expuestas a peligros de caídas.

⚠️ ADVERTENCIA: El uso de equipos en aplicaciones no deseadas puede provocar lesiones graves o la muerte. Máximo 1 accesorio por punto de conexión.

No modifique el equipo.

Antes de seleccionar el equipo de protección contra caídas, una persona capacitada debe comprobar las condiciones del lugar de trabajo, incluyendo, con carácter meramente enunciativo, productos químicos corrosivos, descargas eléctricas, objetos o bordes afilados, maquinaria, llama/calor elevado, superficies abrasivas o irregulares, exposición a los rayos UV y condiciones meteorológicas severas o prolongadas. La presencia de alguna o todas estas condiciones puede tener efectos negativos sobre el rendimiento del producto o la vida útil del servicio.

Durante el análisis del lugar de trabajo se debe tener en cuenta el lugar donde los trabajadores realizarán sus tareas, las rutas que tomarán para llegar a su trabajo y los riesgos de caída potenciales y existentes a los que pueden estar expuestos. La persona capacitada será la encargada de elegir el equipo de protección contra caídas. La elección debe tener en cuenta todas las posibles condiciones peligrosas del lugar de trabajo. Todos los equipos de protección contra caídas deben comprarse íntegramente nuevos y sin usar.

Los sistemas de protección contra caídas deben elegirse e instalarse con la supervisión de una persona capacitada, así como utilizarse siguiendo las normas. El sistema debe estar diseñado de manera que cumpla con todas las normativas federales, estatales y de seguridad. La persona capacitada deberá calcular las fuerzas aplicadas a los anclajes.

Los arneses y conectores seleccionados deben cumplir las instrucciones del fabricante y tener un tamaño y configuración compatibles. Los ganchos de seguridad, mosquetones y otros conectores deben seleccionarse y colocarse de manera compatible. Es necesario eliminar cualquier riesgo de que se produzca un desenganche. Todos los ganchos de seguridad y mosquetones deben ser de cierre automático y nunca deben estar conectados entre sí.

Ver esquema A de la página 9.

Es necesario disponer de un procedimiento de rescate previamente planificado en caso de caída. El plan de rescate debe ser específico del proyecto. El plan de rescate debe permitir que los empleados se rescaten a sí mismos o proporcionar un medio alternativo para su rápido rescate para minimizar el tiempo de suspensión posterior a la caída. Guarde el equipo de rescate en una zona de fácil acceso y con señalización clara.

La persona capacitada impartirá una formación a las personas autorizadas para montar, desmontar, inspeccionar, mantener, almacenar y utilizar correctamente el equipo. La capacitación debe incluir habilidades para reconocer los riesgos de caída y minimizar su probabilidad, así como el uso correcto de los equipos de protección individual contra caídas.

No utilice NUNCA equipos de protección contra caídas de ningún tipo para colgar, levantar, sostener o elevar herramientas o equipos, a menos que esté certificado de forma específica para tal uso.

Los equipos que se hayan visto sometidos a fuerzas de detención de caídas deberán retirarse inmediatamente de su uso.

En caso de producirse una caída, la edad, el estado físico y las condiciones de salud podrían afectar gravemente al trabajador. Consulte con un médico en caso de que haya motivos para dudar de la capacidad de un usuario para soportar con seguridad las fuerzas de detención de caídas o para realizar la puesta a punto del equipo. Las mujeres embarazadas y los menores NO DEBEN utilizar este equipo.

Pueden producirse daños físicos incluso si el equipo de protección contra caídas funciona correctamente. Una suspensión prolongada tras una caída puede provocar lesiones graves o la muerte. Utilice cintas antitrauma para reducir los efectos del trauma por suspensión.

Etiquetas

Véase la imagen de la página 8.

1

Correa cruzada para brazo de Guardian

Número de pieza: N.º de lote: #:

DFD: N.º de serie:

Antes de usar, lea y comprenda todas las instrucciones del fabricante proporcionadas con el equipo en el momento del envío.

Cumple con las normas ANSI Z359.18, OSHA 1910.140, OSHA 1926.502

Materiales: Acero galvanizado, poliéster y nylon.

Rango de capacidad: 100-420 lbs. (46-191 kg)

Conector de anclaje tipo A.

MBS (Resistencia mínima a la rotura): 5000 lb (22,2 kN)

La persona capacitada debe seleccionar todos los equipos de protección individual contra caídas (PFAS) de forma que sean compatibles con la correa cruzada para brazo.

Realice solo conexiones compatibles. Consulte las instrucciones para conocer los métodos de conexión adecuados.

ADVERTENCIA MÁXIMO 1 conexión por anclaje
Evite el contacto con peligros, incluidos, entre otros, calor, productos químicos, electricidad, así como bordes y superficies afilados y abrasivos.

Tabla de inspección: El usuario debe realizar una inspección antes de CADA uso. La persona capacitada debe completar la inspección formal cada 12 meses. La persona capacitada debe inspeccionar y firmar con sus iniciales.

Fecha del primer uso:

La vida útil del producto es indefinida siempre y cuando el producto pase todos los requisitos de inspección.

Si el equipo no pasa la inspección, retírelo inmediatamente del servicio.

NO QUITAR LAS ETIQUETAS

Diseñado, probado y ensamblado en los EE. UU. con materiales adquiridos en todo el mundo.

90084 Rev. P

2

Advertencia

Nunca conectar a bucle cerrado.

90936 Rev. A

Inspección

Antes de CADA uso, verifique que la correa cruzada para brazo no presente fallas, como ser, entre otras, corrosión, deformación, perforaciones, rebabas, superficies rugosas, bordes filosos, rajaduras, óxido, acumulación de pintura, calentamiento excesivo, alteraciones, costuras rotas, hilachas y etiquetas faltantes o ilegibles **Retire DE INMEDIATO la correa cruzada para brazo si se detectan defectos o daños o si se ha visto expuesta a fuerzas de detención de caídas.**

Asegúrese de que la zona de trabajo correspondiente no presente daños, incluyendo, con carácter meramente enunciativo, restos, putrefacción, óxido, deterioro, grietas y materiales peligrosos. Asegúrese de que la zona de trabajo soportará las cargas mínimas específicas de la aplicación establecidas en este manual. La zona de trabajo DEBE ser estable.

Una persona capacitada que no sea el usuario deberá inspeccionar la correa cruzada para brazo como mínimo cada 12 meses.

Véase el registro de inspección de la página 10.

Las inspecciones DEBEN plasmarse en el registro de inspecciones del manual de instrucciones y en la etiqueta de la tabla de inspección del equipo. La persona capacitada debe firmar con sus iniciales en la casilla correspondiente al mes y al año en que se realizó la inspección.

Durante la inspección, hay que tener en cuenta todas las aplicaciones y peligros a los que se ha sometido el arnés.

La vida útil del producto es indefinida, siempre y cuando pase las inspecciones previas al uso y de la persona capacitada.

Este registro de inspección debe ser específico para una correa cruzada para brazo. Se deben utilizar registros de inspección independientes para cada correa cruzada para brazo. Los registros de inspección deben estar visibles y a disposición de todos los usuarios en todo momento. Si el equipo no pasa la inspección, debe desecharse de inmediato.

SANGLE DE BRAS CROISÉE

N° DE PIÈCE: 10786; 10787; 10788; 10790; 10791;
10792; 10793; 10794; 01620; 01624; 01625; 01630;
01640; 11240

Manuel d'instructions

✗ **Ne jetez pas ces instructions.**

⚠ **Lisez et comprenez les instructions avant d'utiliser cet équipement.**

Classifications des travailleurs

- **Personne qualifiée** : Une personne titulaire d'un diplôme ou d'une certification accrédités et possédant une vaste expérience ou jouissant d'une réputation professionnelle adéquate, qui est considérée comme compétente en matière de planification et d'examen de la conformité des systèmes de protection contre les chutes et des systèmes de sauvetage.
- **Personne compétente** : Une personne hautement qualifiée et expérimentée qui est DÉSIGNÉE PAR L'EMPLOYEUR comme responsable de tous les éléments d'un programme de protection contre les chutes, y compris, mais sans s'y limiter, sa réglementation, sa gestion et sa mise en œuvre. Personne compétente dans l'identification des risques de chute existants et prévisibles, et qui a le pouvoir de faire interrompre le travail afin d'éliminer ces risques.
- **Personne autorisée** : Une personne chargée par son employeur de travailler dans un environnement présentant des risques de chute ou personne exposée à de tels risques.

Capacité du produit

- **Le poids maximal de l'utilisateur (y compris les vêtements, les outils et l'équipement) est de :**

100 à 420 lb (46 à 191 kg)

Normes de sécurité applicables

Ce produit, lorsqu'il est utilisé conformément à ces instructions et à toutes les exigences locales, nationales et fédérales, satisfait ou dépasse toutes les exigences applicables des normes suivantes :

- **ANSI Z359.18**
- **OSHA 1910.140**
- **OSHA 1926.502**

Utilisations spécifiques du produit



Arrêt de chute : Peut être utilisé pour soutenir un maximum de 1 système personnel d'arrêt des chutes (PFAS) direct pour une utilisation dans des applications d'arrêt de chute seulement. La structure doit résister à des charges appliquées dans les directions permises par le système d'au moins 5 000 lb (22,2 kN) ou maintenir un facteur de sécurité de 2:1. La chute libre maximale est de 6 pi (1,8 m) ou jusqu'à 12 pi (3,7 m) si le produit est utilisé en combinaison avec un équipement explicitement certifié pour une telle utilisation. **Anneaux en D applicables** : Dorsal.



Limitation de déplacement : Peut être utilisé dans les applications de retenue. Les systèmes de retenue empêchent un travailleur d'atteindre le bord avant d'un risque de chute. Tenez toujours compte de la longueur complètement dépliée de la longe/ligne de vie autorétractable. La structure doit résister à des charges appliquées dans les directions permises par le système d'au moins 1,000 lb (4,4 kN). Aucune chute libre n'est autorisée. Les systèmes de retenue ne peuvent être utilisés que sur des surfaces dont la pente est supérieure à 4/12 (verticale/horizontale). **Anneaux en D applicables** : Dorsal, Poitrine, Côté, Épaule.

Compatibilité

Lors de la réalisation des connexions, éliminez toute possibilité de déroulement. Le déroulement se produit lorsqu'une interférence entre un connecteur et le point de fixation entraîne l'ouverture et le relâchement involontaires de la barrière du connecteur.

Toutes les connexions doivent être sélectionnées et reconnues compatibles avec le harnais par une personne compétente.

Tous les dispositifs de connexion doivent se fermer et se verrouiller automatiquement et résister à une charge minimale de 3 600 lb (16 kN).

Voir le diagramme A, page 9.

Limites

Dégagement en cas de chute : L'espace libre sous la surface de travail doit être suffisant pour arrêter une chute avant que l'utilisateur ne heurte le sol ou un obstacle. Lors du calcul du dégagement en cas de chute, tenez compte de la chute libre, de la distance d'arrêt maximale, de l'étirement du harnais, d'un facteur de sécurité minimal de 2 pi (0,6 m), de la chute avec balancement et de tous les autres facteurs applicables.

Voir le calculateur de dégagement de la chute de Guardian :
<https://guardianfall.com/digital-resources/fall-clearance-calculator>

Chutes pendulaires : Avant l'installation ou l'utilisation, il faut veiller à éliminer ou à minimiser tous les risques de chute pendulaire. Les chutes pendulaires se produisent lorsque l'ancrage n'est pas directement au-dessus de l'endroit où se produit la chute. Travaillez toujours aussi près que possible de la verticale du point d'ancrage. Les chutes pendulaires augmentent considérablement le risque de blessures graves ou de décès en cas de chute.

Entretien, nettoyage et stockage

Il est important de nettoyer la sangle de bras croisée après utilisation pour préserver sa longévité et faire en sorte qu'elle reste sûre à utiliser. Nettoyez l'équipement de toute salissure, de tout produit corrosif et de tout contaminant avant et après chaque utilisation. Si vous ne pouvez pas nettoyer la sangle à l'eau claire, utilisez du savon doux et de l'eau, puis rincez et essuyez. **NE nettoyez JAMAIS la sangle de bras croisée à l'aide de substances corrosives.**

Lorsque l'équipement n'est pas utilisé ou pendant son transport, conservez-le à l'abri de la chaleur, de la lumière, de l'humidité excessive, des produits chimiques ou d'autres produits pouvant le détériorer.

Composants et spécifications

N° de pièce#	Longueur	Description
10786	4 ft (1,2 m)	Sangle de bras croisée Premium avec grands et petits anneaux en D
10787	6 ft (1,8 m)	Sangle de bras croisée Premium avec grands et petits anneaux en D
10788	8 ft (2,4 m)	Sangle de bras croisée Premium avec grands et petits anneaux en D
10790	10 ft (3 m)	Sangle de bras croisée Premium avec grands et petits anneaux en D
10791	12 ft (3,6 m)	Sangle de bras croisée Premium avec grands et petits anneaux en D
10792	15 ft (4,6 m)	Sangle de bras croisée Premium avec grands et petits anneaux en D
10793	20 ft (6 m)	Sangle de bras croisée Premium avec grands et petits anneaux en D
10794	30 ft (9 m)	Sangle de bras croisée Premium avec grands et petits anneaux en D
01620	6 ft (1,8 m)	Sangle de bras croisée avec extrémité de boucle et extrémité de l'anneau en D
01630	4 ft (1,2 m)	Sangle de bras croisée avec extrémité de boucle et extrémité de l'anneau en D
01640	3 ft (0,9 m)	Sangle de bras croisée avec extrémité de boucle et extrémité de l'anneau en D
01624	10 ft (3 m)	Sangle de bras croisée avec extrémité de boucle et extrémité de l'anneau en D
01625	6 ft (1,8 m)	Sangle de bras croisée Premium avec grands et petits anneaux en D
11240	6 ft (1,8 m)	Sangle de bras croisée, anneau en D avec des extrémités de boucles de passage, sangle orange

Spécifications

- **Résistance à la rupture minimale:** 5000 lb (22,2 kN)
- **Température minimale de service:** -30° a 130° F (-34° C a 54° C)
- **Type de connecteur d'ancrage** (ANSI Z359.18) | Tipo A

Voir l'image, page 4.

Matériaux

Polyester, nylon et acier zingué.

Installation et utilisation

Pensez à votre système avant toute installation.

▲ REMARQUE Tous les équipements du système d'arrêt de chute personnel (PFAS) doivent être sélectionnés et jugés compatibles par une personne compétente.

▲ REMARQUE Inspectez la zone de travail pour vous assurer de l'absence de tout risque, y compris, mais sans s'y limiter, de débris, de pourriture, de rouille, de chaleur, de produits chimiques corrosifs, de machines, de décharges électriques et de bords ou de surfaces tranchants ou abrasifs.

▲ REMARQUE Prenez des mesures pour éliminer ou réduire les risques de chute pendulaire.

▲ REMARQUE Les sangles de bras croisées peuvent être chargées dans n'importe quelle direction, à condition qu'elles soient installées conformément aux prescriptions.

▲ REMARQUE Les sangles de bras croisées peuvent être utilisées en association avec des lignes de vie horizontales (HLL).

Installation :

■ Étape 1

Placez la sangle de bras croisée sur l'ancrage structurel compatible. Les étiquettes doivent être orientées vers l'extérieur. Assurez-vous que l'ancrage structurel ne présente pas d'arêtes ou de surfaces tranchantes ou abrasives susceptibles d'endommager la sangle.

■ Étape 2

Pour les sangles de bras croisées Premium, veillez à ce que la sangle de protection jaune soit en contact avec l'ancrage structurel. La sangle noire doit être orientée vers l'extérieur.

■ Étape 3

Passez le petit anneau en D de la sangle de bras croisée dans le grand anneau en D ou dans la boucle de la sangle, selon le cas, et serrez-le contre l'ancrage structurel.

■ Étape 4

La sangle de bras croisée peut être enroulée plusieurs fois autour de l'ancrage structurel afin de réduire l'excédent de longueur. Passez la sangle de bras croisée dans le grand anneau en D/la boucle de sangle à chaque fois que vous l'enroulez autour de l'ancrage

■ Étape 5

Reliez le système d'arrêt de chute personnel complet et compatible à l'anneau en D. N'effectuez jamais de connexions sur un grand anneau en D (de passage) ou une boucle de sangle. Pas plus d'une connexion par ancrage.

Voir l'image, page 6.

Instructions pour le chargement

▲ AVERTISSEMENT! Assurez-vous qu'il n'y a pas de risque que la sangle de bras croisée se détache de l'emplacement choisi pour l'installation.

▲ REMARQUE Lors de l'installation de la sangle de bras croisée sur des structures verticales, enroulez-la plusieurs fois autour de la structure en passant l'extrémité du point de connexion dans un grand anneau en D ou une boucle de sangle (selon le modèle) à chaque passage jusqu'à élimination totale de l'excédent de sangle.

Installation des barres d'armature structurelles :

▲ REMARQUE Les sangles de bras croisées peuvent être installées sur des barres d'armature structurelles à condition que les exigences suivantes soient respectées

- La barre d'armature doit être au minimum de taille n° 6 (3/4 po de diamètre).
- La longueur doit être d'au moins 10 cm (4 po).
- Elle doit s'arrêter à chaque extrémité (afin d'éviter tout risque de détachement accidentel) ou dépasser l'emplacement d'installation de la sangle de bras croisée d'au moins 60 cm (24 po).
- La personne compétente sur le chantier doit confirmer que l'emplacement prévu pour l'installation résistera à une charge minimale de 22,2 kN (5 000 lb).

Informations sur la sécurité

⚠ AVERTISSEMENT! Le fait de ne pas comprendre et de ne pas respecter les règles de sécurité peut entraîner des blessures graves, voire mortelles. Les réglementations incluses dans le présent document ne sont pas exhaustives, sont fournies à titre de référence uniquement et ne sont pas destinées à remplacer le jugement d'une Personne compétente ou sa connaissance des normes fédérales ou nationales.

⚠ ATTENTION! Il est nécessaire de comprendre les définitions des personnes qui travaillent à proximité des risques de chute ou qui peuvent y être exposées.

⚠ AVERTISSEMENT! L'utilisation de l'équipement dans des applications non prévues peut entraîner des blessures graves, voire la mort. Maximum 1 dispositif de fixation par point de connexion.

Ne modifiez pas l'équipement.

Les conditions du lieu de travail, y compris, mais sans s'y limiter, les produits chimiques corrosifs, les chocs électriques, les objets ou bords tranchants, les machines, les flammes/la chaleur élevée, les surfaces abrasives ou inégales, l'exposition aux UV et les conditions météorologiques sévères ou prolongées, doivent être évaluées par une Personne compétente avant que l'équipement de protection contre les chutes ne soit sélectionné. La présence de l'une ou l'autre de ces conditions peut avoir des effets négatifs sur les performances du produit ou sa durée de vie.

L'analyse du lieu de travail doit prévoir les endroits où les travailleurs exerceront leurs fonctions, les itinéraires qu'ils emprunteront pour se rendre à leur travail et les risques de chute potentiels et existants auxquels ils peuvent être exposés. L'équipement de protection contre les chutes doit être choisi par une Personne compétente. Le choix doit tenir compte de toutes les conditions de travail potentiellement dangereuses. Tous les équipements de protection contre les chutes doivent être achetés neufs et non utilisés.

Les systèmes de protection contre les chutes doivent être sélectionnés et installés sous la supervision d'une Personne compétente, et utilisés de manière conforme. Les systèmes de protection contre les chutes doivent être conçus de manière à être conformes à toutes les réglementations fédérales, nationales et de sécurité. Les forces appliquées aux ancrages doivent être calculées par une Personne compétente.

Les harnais et les connecteurs choisis doivent être conformes aux instructions du fabricant, et doivent être compatibles en taille comme en configuration. Les crochets, mousquetons et autres connecteurs doivent être choisis et mis en œuvre avec le souci de la compatibilité. Tout risque de déverrouillage involontaire doit être éliminé. Tous les crochets et mousquetons doivent être à verrouillage et fermeture automatiques, et ne doivent jamais être accrochés les uns aux autres.

Voir le diagramme A, page 9.

Une procédure de sauvetage planifiée en cas de chute est requise. Le plan de sauvetage doit être spécifique au projet. Le plan de sauvetage doit permettre aux employés d'assurer eux-mêmes leur sauvetage, ou fournir un moyen alternatif pour leur sauvetage rapide afin de réduire au minimum le temps de suspension après la chute. Rangez les équipements de secours dans un endroit facilement accessible et clairement indiqué.

La formation des Personnes autorisées à monter, démonter, inspecter, entretenir, stocker et utiliser correctement l'équipement doit être assurée par une Personne compétente. La formation doit inclure la capacité à reconnaître les risques de chute, à réduire au minimum la probabilité des risques de chute et à utiliser correctement les systèmes personnels d'arrêt des chutes.

N'utilisez JAMAIS d'équipement de protection contre les chutes, quel qu'il soit, pour suspendre, soulever, soutenir ou hisser des outils ou des équipements, à moins qu'il ne soit explicitement certifié pour une telle utilisation.

Les équipements soumis à des forces d'arrêt de chute doivent être immédiatement mis hors service.

L'âge, la condition physique et l'état de santé peuvent avoir des conséquences graves pour le travailleur en cas de chute. Consultez un médecin en cas de doute sur la capacité d'un utilisateur à résister et à absorber en toute sécurité les forces d'arrêt des chutes ou à effectuer le réglage de l'équipement. Les femmes enceintes et les mineurs NE DOIVENT PAS utiliser cet équipement.

Des dommages corporels peuvent survenir même si l'équipement de sécurité antichute fonctionne correctement. Une suspension prolongée après une chute peut entraîner des blessures graves, voire la mort. Utilisez les sangles anti-trauma pour réduire les effets des traumatismes subis pendant la suspension.

Étiquettes

Voir l'image, page 8.

1

Sangle de bras croisée Guardian

N° de pièce: N° de lot :

DATE DE FABRICATION : N° de série:

Avant toute utilisation, veuillez lire et comprendre toutes les instructions du fabricant fournies avec l'équipement.

Conforme à ANSI Z359.18, OSHA 1910.140, OSHA 1926.502

Matériaux : acier zingué, polyester et nylon.

Plage de capacités : 46 à 191 kg (100 à 420 lb)

Connecteur d'ancrage de type A.

Résistance minimale à la rupture (MBS) : 22,2 kN (5 000 lb)

Température minimale de service : -30 °F (-34 °C).

Tous les systèmes d'arrêt de chute personnel doivent être sélectionnés et jugés compatibles avec la sangle de bras croisée par une personne compétente

N'établissez que des connexions compatibles. Consultez les instructions pour connaître les méthodes de connexion appropriées.

AVERTISSEMENT MAXIMUM 1 connexion par ancrage.

Évitez tout contact avec les produits présentant un risque, y compris, mais sans s'y limiter, la chaleur excessive, les produits chimiques, l'électricité et les surfaces et bords tranchants ou abrasifs.

Grille d'inspection : l'utilisateur doit inspecter l'équipement avant CHAQUE utilisation. La personne compétente doit effectuer une inspection formelle tous les 12 mois. Elle doit inspecter l'équipement et apposer ses initiales.

Date de première utilisation :

La durée de vie du produit est indéfinie, à condition que celui-ci satisfasse à toutes les exigences d'inspection.

Si l'équipement ne satisfait pas aux exigences de l'inspection, il doit être immédiatement mis hors service.

NE PAS ENLEVER LES ÉTIQUETTES

Conçue, testée et assemblée aux États-Unis avec des matériaux achetés dans le monde entier.

90084 Rév. P

2

Avertissement

Ne connectez jamais à une boucle fermée.

90936 Rév. A

Inspection

Avant CHAQUE utilisation, inspectez la sangle de bras croisée pour vérifier qu'elle ne présente pas de défauts, notamment, mais sans se limiter aux suivants : corrosion, déformation, rainures, bavures, surfaces rugueuses, bords tranchants, craquelures, rouille, accumulation de peinture, chaleur excessive, altération, rupture des coutures, effilochage et étiquettes manquantes ou illisibles. **Mettez IMMÉDIATEMENT hors service la sangle de bras croisée si elle présente des défauts ou des détériorations, ou si elle a été exposée à des forces d'arrêt de chute.**

Assurez-vous que la zone de travail concernée est exempte de tout dommage, y compris, mais sans s'y limiter, de débris, de pourriture, de rouille, de décomposition, de craquelures et de matières dangereuses. Assurez-vous que la zone de travail supportera les charges minimales spécifiques d'utilisation définies dans le présent manuel. La zone de travail DOIT être stable.

Une personne compétente autre que l'utilisateur doit inspecter la sangle de bras croisée au moins tous les 12 mois.

Voir le journal d'inspection à la page 10.

Les inspections DOIVENT être consignées dans le journal d'inspection figurant dans le manuel d'instructions et sur l'étiquette de la grille d'inspection de l'équipement. La personne compétente doit apposer ses initiales dans la case correspondant au mois et à l'année de l'inspection.

Lors de l'inspection, tenez compte de toutes les applications et de tous les risques auxquels le harnais a été soumis.

La durée de vie du produit est indéfinie pourvu qu'il satisfasse aux exigences des inspections de pré-utilisation et de celles effectuées par la personne compétente.

Ce journal d'inspection doit être spécifique à une sangle de bras croisée. Des journaux d'inspection différents doivent être utilisés pour chaque sangle de bras croisée. Tous les journaux d'inspection doivent être visibles et accessibles à tous les utilisateurs à tout moment. Si l'équipement ne satisfait pas aux exigences de l'inspection, il doit être mis au rebut immédiatement.



Notes



USA

607 East Sam Houston Parkway South
Suite 800
Pasadena, TX 77503
800 466 6385
customer.service@guardianfall.com

UK

New Road, Sheerness
Kent ME12 1PZ
United Kingdom
+44 (0) 1795 580 333
enquiries@guardianfall.com

CANADA

580 Notre Dame Avenue, Unit 16
Sudbury, ON
P3C 5L2
800 466 6385
customer.service@guardianfall.com

WARRANTY: Guardian warrants to Buyer that all products are free from defects in material, workmanship, and design (if a Supplier-responsible design), however this warranty does not cover conditions resulting from normal wear and tear, neglect, abuse, accident or otherwise. Guardian's obligations under this warranty apply for the lifetime of the products and are limited to the replacement of product only. This warranty is not transferable to any other Guardian service and does not apply to product that is resold after having been put into service. No other person, firm, entity, or the like is authorized to assume or assign for Guardian any other liability in connection with the sale or use of Guardian's products. Furthermore, this warranty is void if any product is changed or altered in any way, or if the product is used in a manner other than for which it is intended. There are no implied warranties of merchantability or fitness for a particular purpose, which are specifically disclaimed.