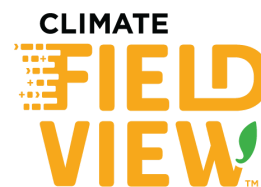




# Manual de Integração

Stara Topper 4500 e 5500 para Climate FieldView™



## Transferência de dados de plantio dos monitores Stara Topper 4500 e 5500 para Climate FieldView™ por meio da Importação de Dados (*Data Inbox*)

### Passo a Passo para integração dos dados de plantio

Este documento traz o passo a passo detalhado de como importar os dados de plantio das plantadeiras Stara com monitores Topper 4500 e 5500 para a plataforma Climate FieldView™. Seguindo este guia, você importará seus mapas de plantio por meio da ferramenta Importação de Dados (*Data Inbox*) no FieldView e poderá facilmente analisar as suas operações em um só lugar.

Caso tenha dúvidas durante o processo, entre em contato com nossos consultores FieldView, do time de Experiência do Cliente, pelo telefone 0800 707 5580 ou pelo Whatsapp (11) 97256 1110.

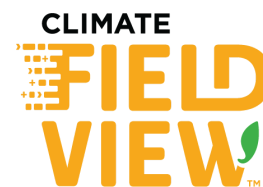
---

#### INFORMAÇÃO IMPORTANTE:

As semeadoras Stara com o sistema de Desligamento Linha a Linha Stara **não** possuem compatibilidade com a plataforma Climate FieldView™. Verifique a lista completa de equipamentos compatíveis no site [www.fieldview.com.br](http://www.fieldview.com.br) ou entre em contato gratuitamente com nossos consultores pelo telefone 0800 707 5580 ou whatsapp (11) 97256 1110.

# Manual de Integração

Stara Topper 4500 e 5500 para Climate FieldView™



Passo a Passo:  
Exporte os

## dados do monitor de plantio e ajuste-os no Topper Maps

**Passo 1:** Exporte as informações de plantio do seu monitor de forma padrão, passando os dados para um *pendrive*. Nas figuras a seguir você visualiza as telas de Exportar Trabalhos no monitor Topper 5500 e Topper 4500.

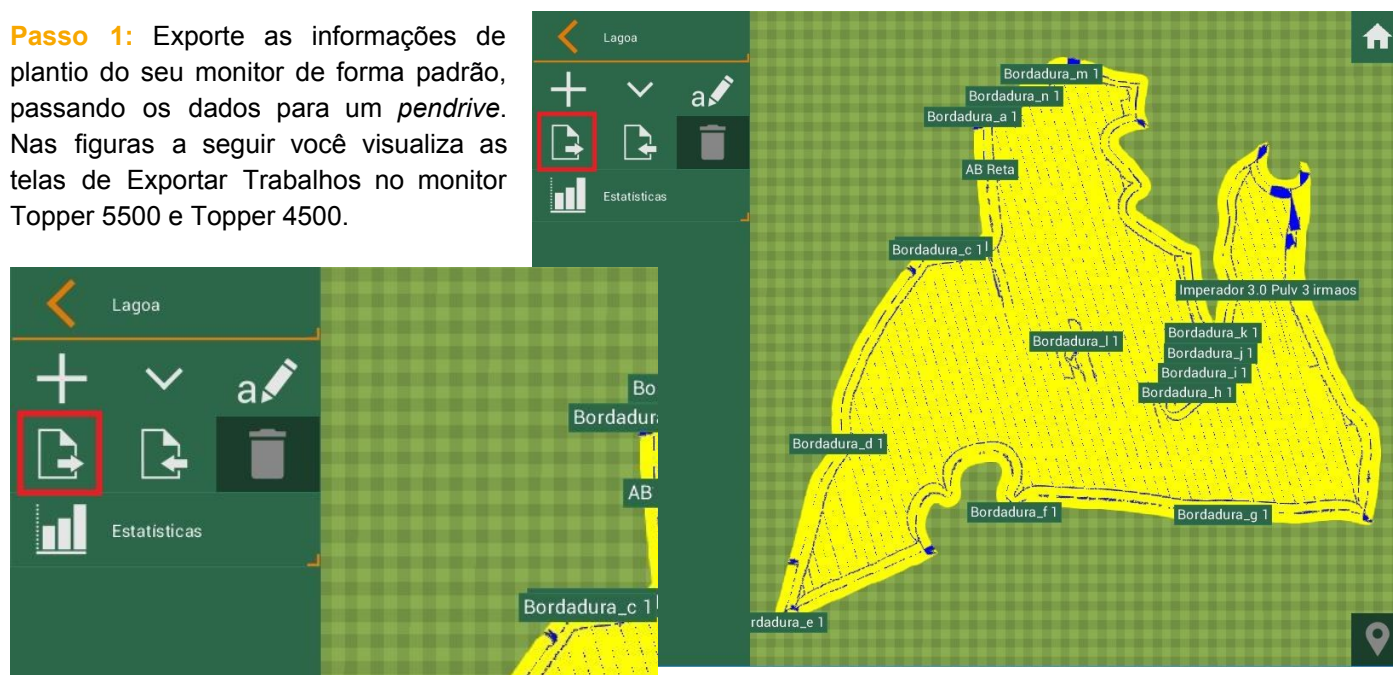


Figura 1: Menu Exportar Trabalhos no monitor Topper 5500

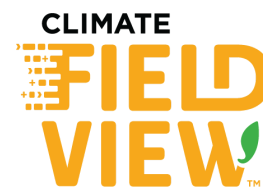


Figura 2: Menu Exportar Trabalhos no monitor Topper 4500



# Manual de Integração

Stara Topper 4500 e 5500 para Climate FieldView™



**Passo 2:** Abra o aplicativo Topper Maps versão 6.7.0.0 ou superior, disponível para download no link: <https://goo.gl/BuzLtQ>

Na figura ao lado, você pode ver a tela do menu principal do Topper Maps.

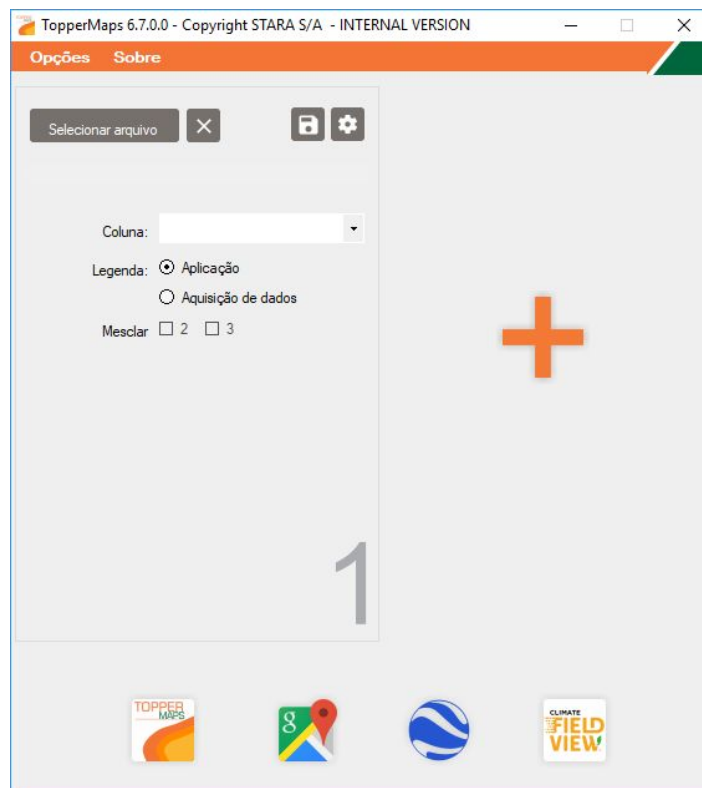
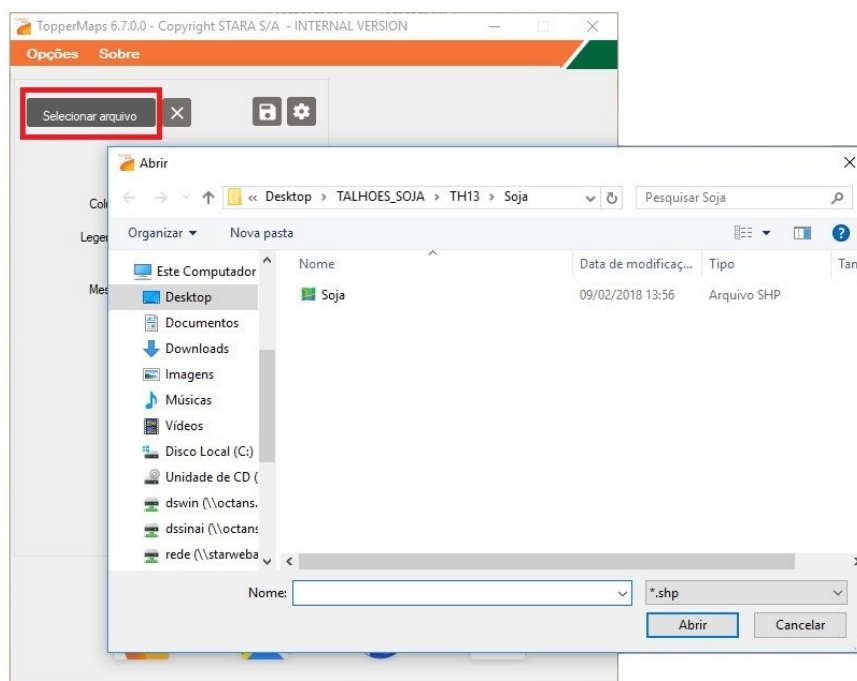


Figura 3: Menu Principal Topper Maps

**Passo 3:** Clique em Selecionar Arquivo e busque o arquivo em formato *Shapefile* (.shp) exportado anteriormente para o *pendrive*.

Figura 4: Tela de seleção do arquivo .shp do mapa no Topper Maps



# Manual de Integração

Stara Topper 4500 e 5500 para Climate FieldView™



**Passo 4:** Após carregar o mapa no software Topper Maps, clique no ícone Climate FieldView™, situado na parte inferior da tela do Topper Maps, como mostra a figura abaixo. Ao clicar no ícone, será necessário preencher os campos mostrados na imagem ao lado (Produto/Cultura, Híbrido/Varietade e Talhão).

Figura 5: Menu de acesso de edição de colunas para o FieldView™.

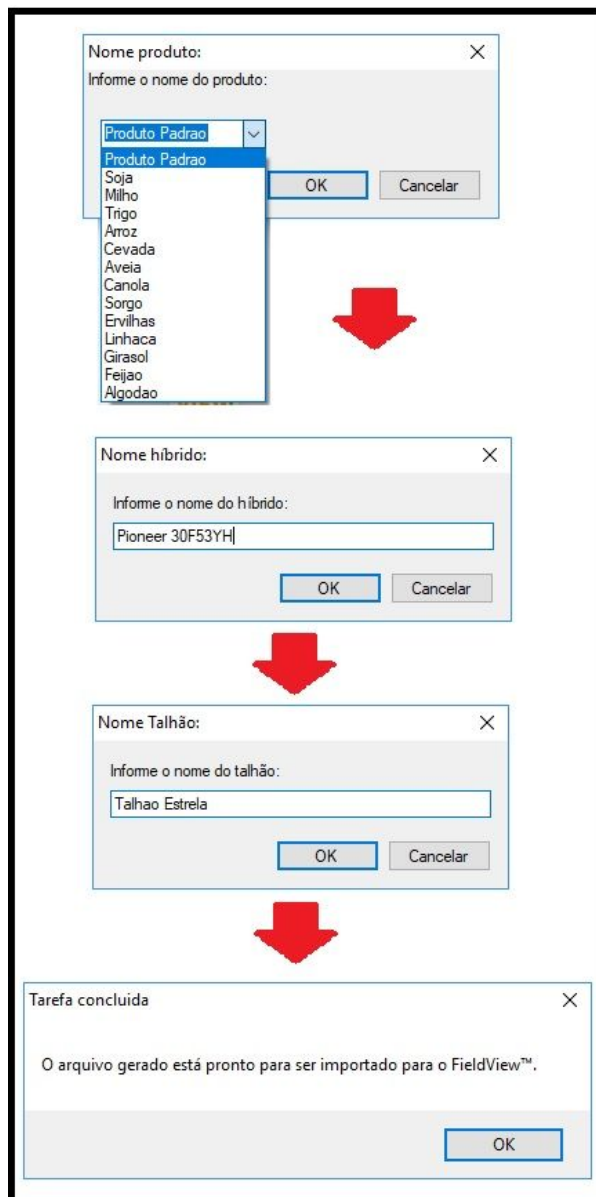
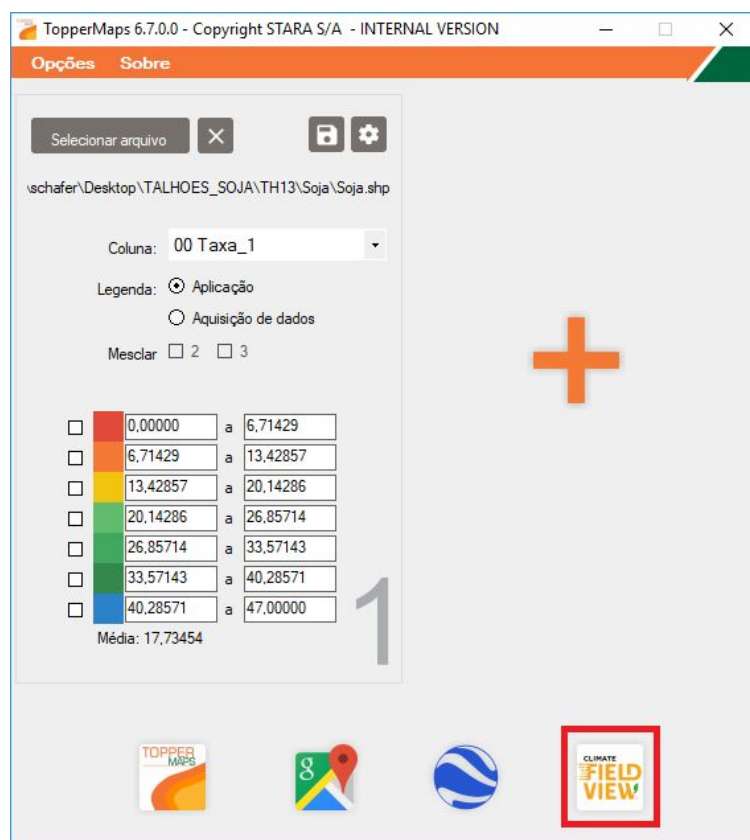
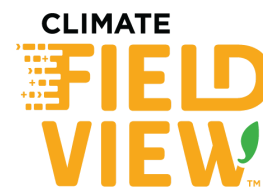


Figura 6: Etapas de edição do mapa para leitura no Climate FieldView™

# Manual de Integração

Stara Topper 4500 e 5500 para Climate FieldView™



**Passo 5:** Ao preencher os campos acima, um arquivo .zip será criado e é ele que deve ser importado para a plataforma FieldView™, utilizando a ferramenta Importação de Dados (*Data Inbox*).

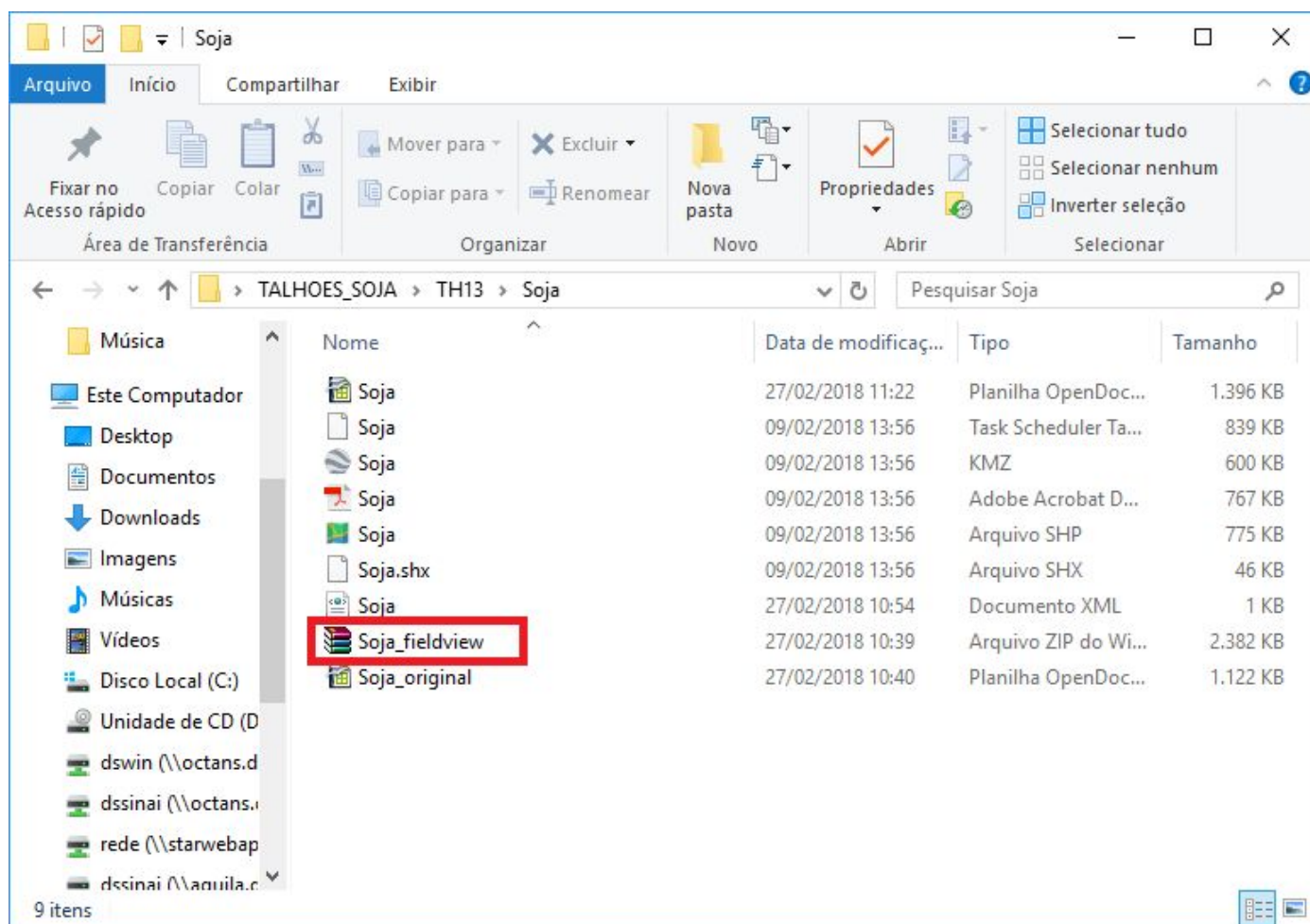


Figura 7: Arquivo na pasta do arquivo original após edição no Topper Maps




# Manual de Integração

Stara Topper 4500 e 5500 para Climate FieldView™



## Passo a Passo para importar arquivos gerados no Topper Maps para a plataforma Climate FieldView™

Climate FieldView coleta e processa automaticamente dados das operações agrícolas em tempo real. Esta coleta de dados pode acontecer de três maneiras:

FieldView™ Drive	Importação de Dados (Data Inbox)	Integração de Nuvens
		
Coleta em tempo real e envia para o app via bluetooth, dentro da cabine	Coleta dos dados originais do monitor via pendrive e importa direto no site, sem necessidade de processamento prévio	Transmissão automática dos dados que estão em um sistema compatível (ex: SST) diretamente para a nuvem do FieldView™

No caso da compatibilidade de dados de plantio das plantadeiras Stara com monitores Topper 4500 e 5500, a coleta acontece por meio da ferramenta de Importação de Dados (*Data Inbox*) do FieldView. O passo a passo detalhado na seção anterior explica como os arquivos de dados originais devem ser extraídos dos monitores Stara. Abaixo você encontra o detalhamento de como importar estes arquivos para o FieldView usando a ferramenta de Importação de Dados (*Data Inbox*).

**Importante:** você pode importar dados e arquivos históricos de outras safras, para ter acesso à análise de dados anteriores.

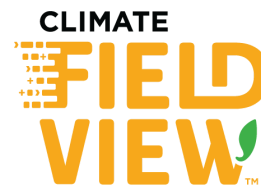
**Passo 1:** Acesse [www.fieldview.com.br](http://www.fieldview.com.br) e insira seu nome de usuário e senha para fazer o login no FieldView.



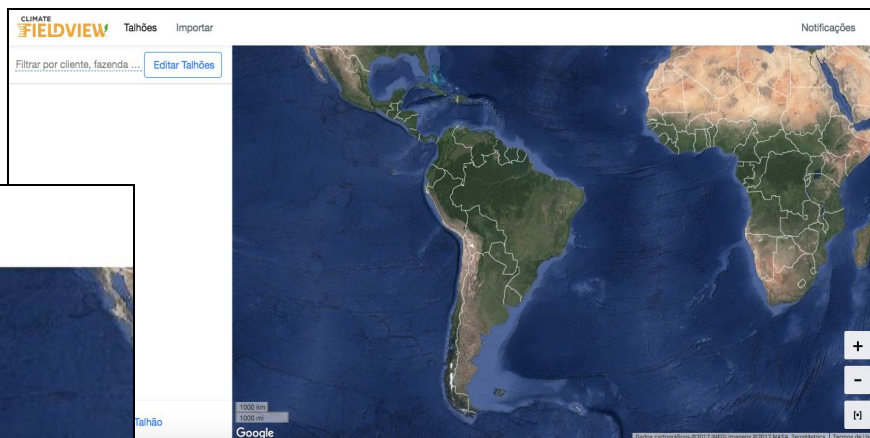


# Manual de Integração

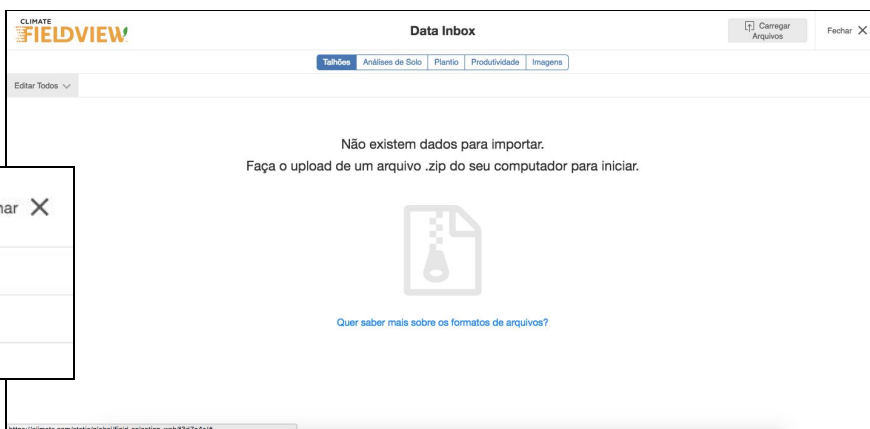
## Stara Topper 4500 e 5500 para Climate FieldView™



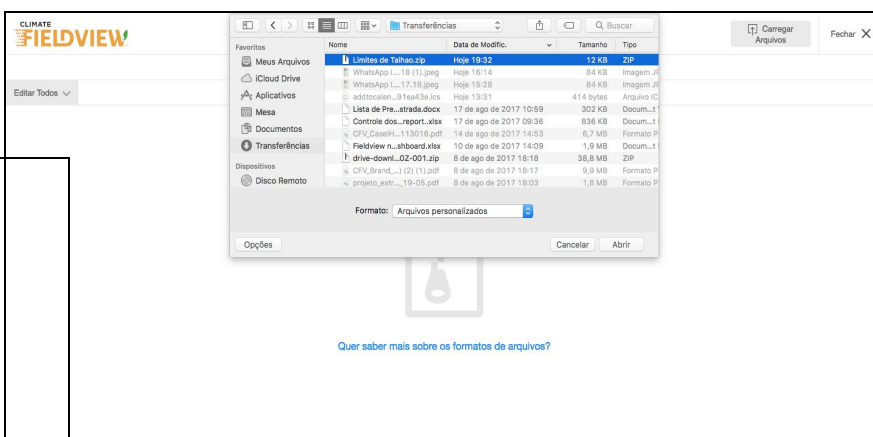
**Passo 2:** Após efetuar o login, clique no botão **IMPORTAR**, na parte superior esquerda da página.



**Passo 3:** Ao clicar em **IMPORTAR**, a página do **Data Inbox** abrirá. Você deve clicar em **CARREGAR ARQUIVOS**, na parte superior direita da página.



**Passo 4:** Localize o arquivo no seu computador que contém os dados. Lembre-se que o arquivo deve estar em comprimido e salvo no formato **.zip**.





# Manual de Integração

## Stara Topper 4500 e 5500 para Climate FieldView™



**Passo 5:** Aguarde o processamento e o upload dos arquivos. Os talhões aparecerão listados e o Data Inbox mostrará informações como nome, tamanho do talhão, formato, etc. Caso seja necessário, você poderá alterar as informações de nome de cada um dos talhões manualmente.

ARQUIVO DE COLHEITA	TALHÃO	CLIENTE	FAZENDA	ÁREA	SAFRA	AÇÃO	ATRIBUIÇÃO DO TALHÃO
	BM74	K2AGRO	SURLVI	15 hectares	2017	Importar dados para talhão existente	BM74
	BM74	K2AGRO	SURLVI	15 hectares	2017	Importar dados para talhão existente	BM74
	BM74	K2AGRO	SURLVI	14 hectares	2017	Importar dados para talhão existente	BM74
	SU26	K2AGRO	SURLVI	32 hectares	2017	Importar dados para talhão existente	SU26
	SU26	K2AGRO	SURLVI	25 hectares	2017	Importar dados para talhão existente	SU26
	SURLVI		SURLVI	10 hectares	2017	Importar dados para talhão existente	SU26
	SURLVI		SURLVI	25 hectares	2017	Importar dados para talhão existente	SU26
	SURLVI		SURLVI	3 hectares	2017	Importar dados para talhão existente	SU26

ARQUIVO DE COLHEITA	TALHÃO	CLIENTE	FAZENDA	ÁREA	SAFRA
	BM74	K2AGRO	SURLVI	15 hectares	2017
	BM74	K2AGRO	SURLVI	15 hectares	2017
	BM74	K2AGRO	SURLVI	14 hectares	2017
	SU26	K2AGRO	SURLVI	32 hectares	2017
	SU26	K2AGRO	SURLVI	25 hectares	2017

**Passo 6:** Ao finalizar as edições, clique no botão "IMPORTAR TODOS", na parte inferior direita da página, e aguarde até o processamento ser concluído.

ARQUIVO DE COLHEITA	TALHÃO	CLIENTE	FAZENDA	ÁREA	SAFRA	AÇÃO	ATRIBUIÇÃO DO TALHÃO
	BM74	K2AGRO	SURLVI	15 hectares	2017	Importar dados para talhão existente	BM74
	BM74	K2AGRO	SURLVI	15 hectares	2017	Importar dados para talhão existente	BM74
	BM74	K2AGRO	SURLVI	14 hectares	2017	Importar dados para talhão existente	BM74
	SU26	K2AGRO	SURLVI	32 hectares	2017	Importar dados para talhão existente	SU26
	SU26	K2AGRO	SURLVI	25 hectares	2017	Importar dados para talhão existente	SU26
	SU26	K2AGRO	SURLVI	10 hectares	2017	Importar dados para talhão existente	SU26
	SU26	K2AGRO	SURLVI	25 hectares	2017	Importar dados para talhão existente	SU26
	SU26	K2AGRO	SURLVI	3 hectares	2017	Importar dados para talhão existente	SU26

os para talhão existente SU26

os para talhão existente SU26

Remove Importar Todos



