

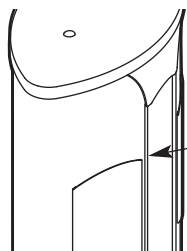
# FreEMOTION<sup>®</sup> E P I C

## MANUALE D'ISTRUZIONI

Modello N° GZFI8003.6

N° di Serie \_\_\_\_\_

Scrivere il numero di serie nello spazio soprastante per referenza futura.



Etichetta del  
Numero di Serie  
(all'interno del  
torre)

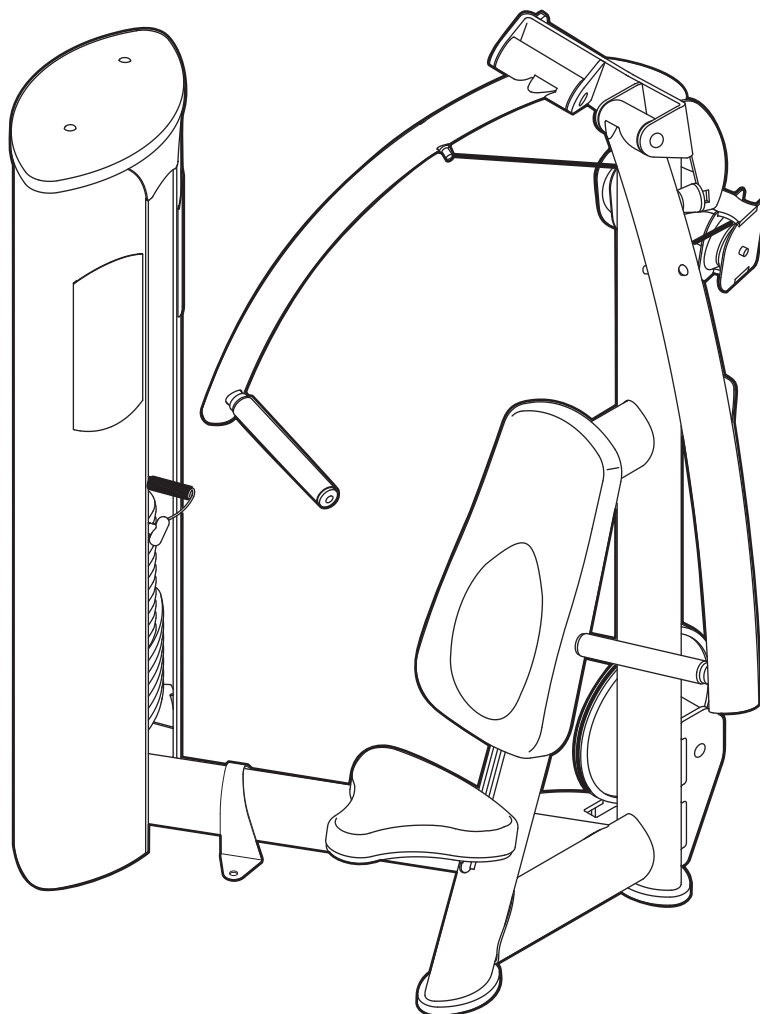
## DOMANDE?

En FreeMotion Fitness, ci siamo imposti di provvedere alla completa soddisfazione del cliente. Se avete domande, vedere **COME RIVOLGERSI AL SERVIZIO ASSISTENZA CLIENTI** a copertina retro di questo manuale.

## ⚠ ATTENZIONE

Leggere tutte le istruzioni e precauzioni elencate in questo manuale prima di utilizzare questa attrezzatura. Conservare il manuale per future referenze.

# CHEST



Nostro website

[www.freemotionfitness.com](http://www.freemotionfitness.com)

---

# INDICE

PRECAUZIONI IMPORTANTI .....	3
APPLICAZIONE DELL'ETICHETTA AVVERTENZA .....	4
PRIMA DI INIZIARE .....	5
REGOLAZIONE .....	6
MANUTENZIONE E RICERCA GUASTI .....	7
DIAGRAMMA TRAIETTORIA CAVI .....	11
LISTA DEI PEZZI .....	14
DISEGNO ESPLOSO .....	15
COME RIVOLGERSI AL SERVIZIO ASSISTENZA CLIENTI .....	Copertina Retro

# PRECAUZIONI IMPORTANTI

**⚠ AVVERTENZA:** Per ridurre il rischio di incidenti seri, leggere attentamente le seguenti precauzioni prima di utilizzare l'attrezzatura per il potenziamento.

1. Leggere attentamente tutte le istruzioni contenute nel presente manuale prima di utilizzare l'attrezzatura per il potenziamento. Utilizzare l'attrezzatura per il potenziamento solo come descritto nel presente manuale.
2. Tenere l'attrezzatura per il potenziamento all'interno, lontano da polvere e umidità. Non posizionare l'attrezzatura per il potenziamento in garage, in una veranda coperta o vicino all'acqua.
3. Utilizzare l'attrezzatura per il potenziamento solo su una superficie regolare. Coprire il pavimento sottostante l'attrezzatura per il potenziamento per proteggerlo.
4. È a carico del cliente assicurarsi che ci sia spazio sufficiente attorno all'attrezzatura per il potenziamento per eseguire l'esercizio desiderato. Utilizzata l'attrezzatura per il potenziamento solo in una zona sgombra.
5. Utilizzare il sostegno di ancoraggio per dare massima stabilità; fissare l'attrezzatura per il potenziamento al pavimento dove richiesto o quando possibile.
6. È a carico del cliente assicurarsi che tutti gli utenti dell'attrezzatura per il potenziamento conoscano tutte le precauzioni, abbiano letto e compreso tutte le etichette riportanti le avvertenze e sappiano come utilizzare correttamente l'attrezzatura per il potenziamento.
7. L'attrezzatura per il potenziamento è stata progettata per sostenere un peso massimo di 160 kg.
8. Tenere sempre fuori dalla portata dell'attrezzatura per il potenziamento i bambini inferiori ai 12 anni e gli animali.
9. Indossare sempre le scarpe da ginnastica per proteggere il piede quando ci si sta allenando.
10. Tenere i piedi e le mani lontano da parti in movimento. Non appoggiare le mani sull'attrezzatura per il potenziamento quando è in funzione.
11. Tutti coloro che utilizzano l'attrezzatura per il potenziamento dovranno comunicare immediatamente qualsiasi incidente o anomalia dell'attrezzatura al personale della palestra.
12. Assicurarsi che il perno del peso sia completamente inserito in una delle piastre del peso.
13. Controllare tutti i cavi, le connessioni dei cavi e le pulegge prima di usare l'attrezzatura per il potenziamento. Assicurarsi che tutti i pezzi siano correttamente fissati. Sostituire tutti i pezzi usurati immediatamente.
14. Assicurarsi che il cavo rimanga sempre sulle pulegge. Se il cavo si avvolge mentre ci si sta allenando fermarsi immediatamente e assicurarsi che il cavo scorra sulle pulegge e che nulla intralci il cavo o le pulegge. Sostituire tutti i cavi almeno ogni due anni.
15. In caso di giramenti di testa o dolori di qualsiasi tipo durante l'allenamento; fermarsi immediatamente e incominciare il raffreddamento.

**⚠ AVVERTENZA:** Consultare un medico prima di iniziare qualsiasi programma di esercizio fisico. Questo è raccomandabile soprattutto per le persone oltre i 35 anni di età o persone con problemi fisici preesistenti. Leggere tutte le istruzioni contenute nel presente manuale. La FreeMotion Fitness non si assume nessuna responsabilità per lesioni personali, o danni alla proprietà dovuti o causati dall'uso di questo prodotto.

# APPLICAZIONE DELL'ETICHETTA AVVERTENZA

Le etichette raffigurate qui sotto sono state applicate sulla attrezzatura per il potenziamento nelle posizioni indicate. Se manca un'etichetta o è illeggibile, consultare **COME RIVOLGERSI AL SERVIZIO ASSISTENZA CLIENTI** presente sul retrocopertina del presente manuale, per ordinare gratuitamente un'etichetta sostitutiva. Applicare l'etichetta nella posizione mostrata.

**AVVERTENZA**

- Prima di iniziare un programma di esercizi effettuare opportune analisi mediche.
- Controllare la macchina prima dell'uso. Non utilizzare qualora la macchina appaia danneggiata o non funzionante.
- Mantenere il corpo e gli indumenti lontani dalle parti in movimento.
- Accertare che il perno pesi sia completamente inserito.
- **NON** bloccare mai la pila di pesi in posizione elevata. **NON** usare la macchina in queste condizioni.
- **CONTROLLARE** tutti i cavi, le fascette e le relative connessioni. Non utilizzare se uno dei componenti è usurato o danneggiato.
- Non utilizzare i manubri o altri mezzi per incrementare gradualmente la resistenza dei pesi diversi da quelli forniti dal fabbricante.
- Non consentire l'uso della macchina ai bambini. L'uso della macchina da parte di adolescenti dovrà essere supervisionato da un adulto preparato.
- Queste apparecchiature dovranno essere utilizzate esclusivamente sotto la supervisione di personale qualificato.
- Non rimuovere questo adesivo. **SOSTITUIRE SE DANNEGGIATO.**

GZ7003IT

**ATTENZIONE**

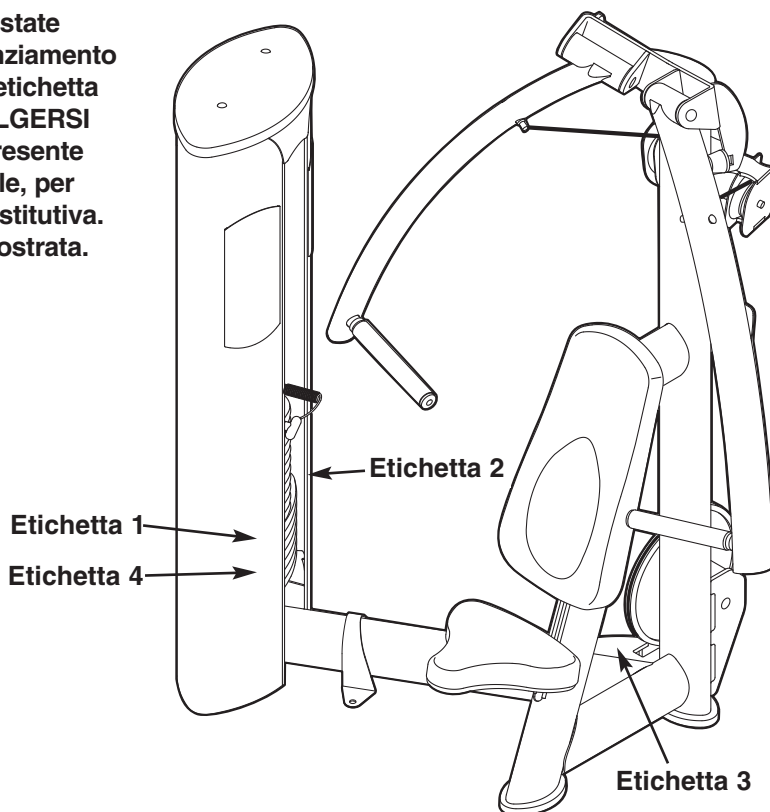


Il perno selettore pesi dovrà essere completamente inserito nella piastra peso.

GZ7026IT

**Etichetta 1**  
70% delle dimensioni reali  
GZ7003

**Etichetta 2**  
GZ7026



**ATTENZIONE**

Mantenersi a Distanza

GZ7274IT

**Etichetta 3**

**Etichetta 4**  
85% delle dimensioni reali

**ATTENZIONE**

**MANTENERSI LONTANI DALLE PARTI IN MOVIMENTO. IN CASO CONTRARIO SI POTRÀ INCORRERE IN LESIONI PERSONALI.**

GZ7005IT

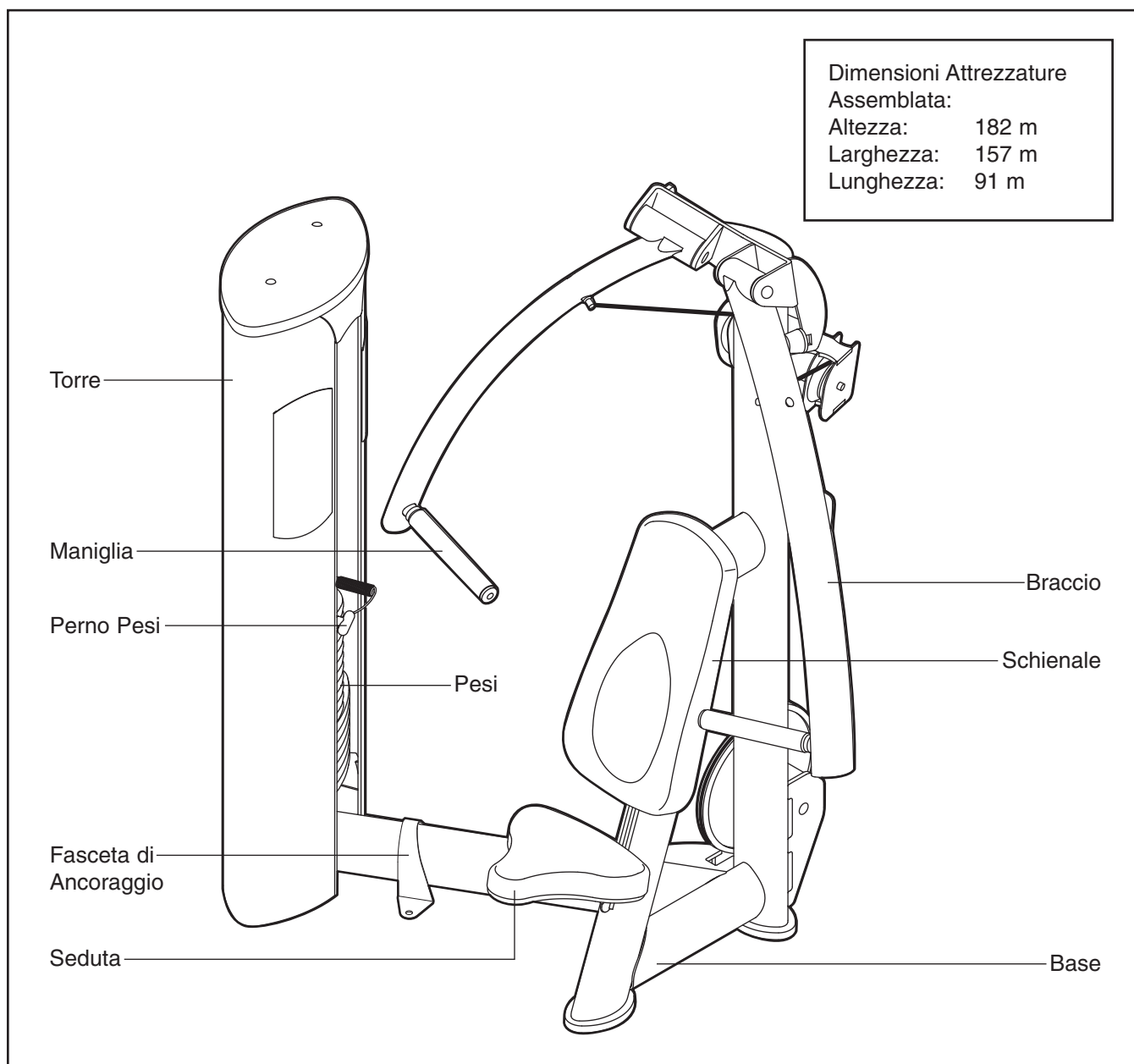
# PRIMA DI INIZIARE

Grazie per aver scelto l'attrezzatura per il potenziamento FREEMOTION EPIC CHEST. Il design ergonomico e moderno dell'attrezzatura per il potenziamento nonché le nuovissime caratteristiche migliorano il tradizionale esercizio per il potenziamento. Le caratteristiche innovatrici insieme ad una struttura qualitativamente superiore ne fanno un prodotto affidabile per la vostra palestra. Inoltre, le moderne soluzioni adottate per suddividere i vari gruppi muscolari fanno dell'attrezzatura per il potenziamento chest uno strumento essenziale per l'utente che potrà così raggiungere i propri obiettivi.

**Per la vostra incolumità leggere attentamente il presente manuale prima di utilizzare l'attrezzatura**

**per il potenziamento.** In caso di quesiti dopo la lettura del presente manuale, vedere COME RIVOLGERSI AL SERVIZIO ASSISTENZA CLIENTI a copertina retro di questo manuale. Al fine di poter soddisfare rapidamente la vostra richiesta vi preghiamo di munirvi del numero di modello del prodotto e del numero di serie prima di effettuare la chiamata. Il numero del modello è GZF18003.6 Il numero di serie si trova sull'etichetta collocata sull'attrezzatura per il potenziamento (si veda la copertina iniziale del presente manuale).

Prima di proseguire ulteriormente con la lettura si prega di controllare il disegno sottostante e familiarizzare con le parti contrassegnate nel disegno sottostante.

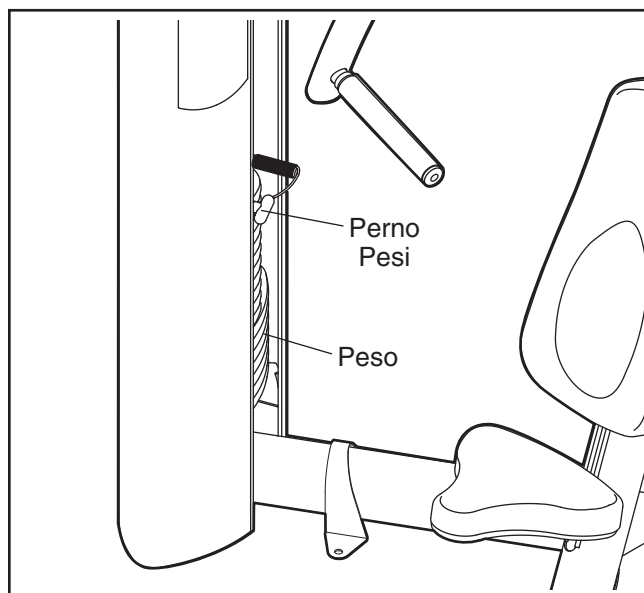


# REGOLAZIONE

Questa sezione descrive la regolazione dell'attrezzatura per il potenziamento. Assicurarsi che tutti i pezzi siano correttamente fissati tutte le volte che si utilizza l'attrezzatura per il potenziamento. Sostituire tutti i pezzi usurati immediatamente.

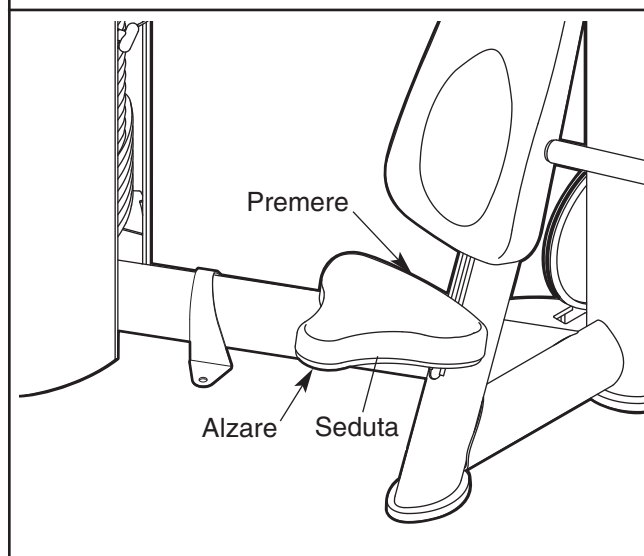
## REGOLAZIONE DEL CARICO

Per cambiare il carico del vostro esercizio inserire il perno del peso nel punto desiderato. Assicuratevi che il perno del peso sia completamente inserito nel gruppo pesi.



## REGOLAZIONE SEDUTA

Per alzare la seduta, alzare l'estremità della seduta e spostarla nella posizione desiderata. Per abbassare la seduta, alzare l'estremità della seduta e premere verso il basso lo schienale della seduta finché avrà raggiunto la posizione desiderata.



# MANUTENZIONE E RICERCA GUASTI

Affinché la macchina per il potenziamento abbia un funzionamento ottimale e per ridurre il rischio di danni agli utenti, è necessario effettuare la manutenzione regolarmente. Insegnare al personale ad effettuare le procedure descritte nella presente sezione. Il personale è tenuto a registrare e riportare gli incidenti occorsi. Per fare in modo che la garanzia della macchina per il potenziamento sia valida, per la riparazione o la sostituzione usare solo pezzi FREEMOTION EPIC. Per eventuali domande o dubbi, si veda il paragrafo COME CONTATTARE IL SERVIZIO CLIENTI sulla retrocopertina del presente manuale.

## MANUTENZIONE GIORNALIERA

### Rivestimento e Telaio—Pulizia Generale

1. Pulire la macchina per il potenziamento usando un panno morbido inumidito con una soluzione leggera di sapone e acqua tiepida. Se necessario, utilizzare una spazzola morbida con il detersivo.
2. Sciacquare bene la zona usando un panno inumidito d'acqua e asciugare accuratamente.

### Rivestimento—Macchie Difficili:

1. Pulire la macchia con un detersivo non abrasivo Pulire delicatamente la zona macchiata e lasciare agire il detersivo per alcuni minuti.
2. Sciacquare bene la zona usando un panno inumidito d'acqua e asciugare accuratamente.
3. Se necessario ripetere l'operazione utilizzando una spazzola morbida.

### Modalità alternative per le Macchie Difficili

1. Pulire la zona delicatamente utilizzando un panno morbido leggermente inumidito d'alcol.
2. Sciacquare bene la zona usando un panno inumidito d'acqua e asciugare accuratamente.

**ATTENZIONE:** quando si usa del detersivo, provarlo prima in un angolo nascosto per assicurarsi che non danneggi il materiale. Attenersi alle indicazioni e alle precauzioni di sicurezza del fabbricante del detersivo utilizzato. FreeMotion Fitness e i suoi rivenditori non potranno essere ritenuti responsabili per danni o incidenti causati dall'uso o dall'uso improprio dei detersivi.

**Importante:** non usare prodotti abrasivi che possono graffiare la macchina per il potenziamento. I prodotti forti e abrasivi danneggeranno le etichette; prestare attenzione attorno alle etichette. Non usare solventi come diluente per lacca, cherosene, benzina o simili.

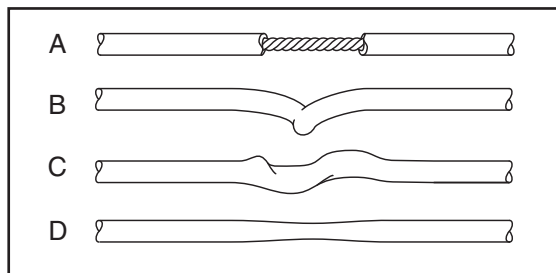
## MANUTENZIONE SETTIMANALE

### Hardware

Controllare tutti i dadi e i bulloni e serrarli come richiesto. **Importante:** tutte i cuscini FREEMOTION EPIC hanno supporti in compensato con dadi a T che vengono usati per fissare i cuscini alla macchina per il potenziamento. Dato che i dadi a T sono avvitati nel compensato, non potranno essere serrati quanto i bulloni e i dadi standard. Quando si serrano i bulloni che fissano il cuscino, avvitarli sufficientemente per stringerli e fino a che il cuscino non si muove o risulti allentato. Un eccessivo serraggio potrebbe spanare i dadi a T dal compensato e rendere impossibile in futuro la rimozione del cuscino.

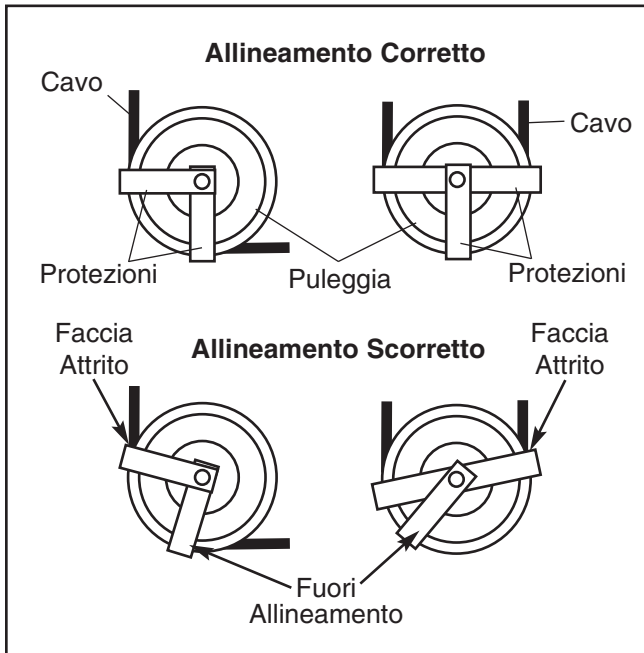
### Cavi

1. Controllare che ogni cavo sia tensionato correttamente (si veda REGOLAZIONE DEI CAVI a pagina 8).
2. Controllare tutti i cavi tirando ognuna delle maniglie verso la posizione di massima estensione e controllando il cavo esterno alla macchina per il potenziamento e il cavo all'interno della torre. Passare le dita lungo tutto il cavo controllando le pieghe e i punti di attacco. Controllare che non siano sopravvenute le seguenti condizioni che indicherebbero un cavo usurato e che deve essere sostituito:
  - A. Guaina del cavo lacerata o spaccata che scopre il cavo
  - B. Cavo ritorto o seriamente piegato
  - C. Guaina arrotolata o intrecciata
  - D. Guaina del cavo usurata che mostra una sezione sottile del cavo



## Protezioni Del Cavo

Controllare le protezioni del cavo per assicurarsi che non facciano attrito sui cavi e che mantengano i cavi nelle scanalature delle pulegge. Se la protezione del cavo non è allineata correttamente, allentare leggermente il bullone, regolare la protezione del cavo e riserrare il bullone.



## MANUTENZIONE MENSILE

### Impugnature

Controllare le impugnature e se necessario sostituirle.

### LUBRIFICAZIONE DELL'ASTA GUIDA

Pulire e lubrificare le aste guida utilizzando un panno morbido inumidito di olio con viscosità 10W-40 o 10W-30. Applicare un leggero strato su tutta la lunghezza dell'asta guida. **Non utilizzare lubrificanti a base di TEFLON® o Silicone.**

### REGOLAZIONE DEI CAVI

Affinché la macchina per il potenziamento funzioni correttamente, i cavi devono essere tensionati correttamente. Per controllare il tensionamento dei cavi inserire il perno peso nella piastra peso superiore. Successivamente, sollevare e abbassare lentamente il peso superiore tirando la maniglia. Il peso superiore dovrebbe ritornare alla posizione di riposo semplicemente sopra al secondo peso quando la maniglia viene ricollocata nella posizione di riposo.

Se i cavi sono tensionati eccessivamente, il peso superiore non si arresterà sul secondo peso e quindi potrebbe risultare difficile inserire il perno peso nelle

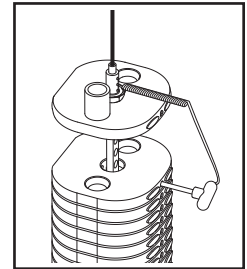
piastre peso. Se i cavi non sono tensionati sufficientemente, il peso superiore non si solleverà immediatamente quando viene tirata una maniglia. In teoria la maniglia/cavo non dovrebbe muoversi per più di 1/2 in. (1,5 cm) dalla posizione di riposo prima che il peso superiore venga sollevato.

Se invece la tensione sul cavo è troppa o insufficiente, regolare il cavo come descritto nelle seguenti fasi.

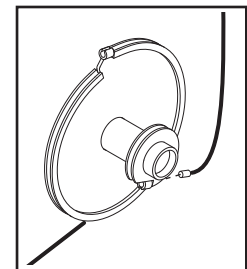
### Regolazione della Puleggia Mobile

Attrezzi necessari: Chiave Inglese

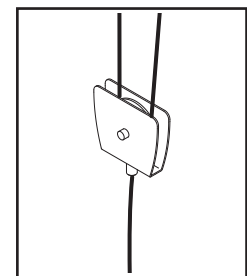
1. Sollevare il peso superiore ed estrarlo dal blocchetto peso; inserire il perno peso nel secondo peso e nel sesto foro, a partire dall'alto, dell'asta peso.



2. Ruotare la camma in senso orario e sbloccare il cavo camma dalla camma piccola.



3. Allentare il dado posizionato sotto la staffa a «U». Per eliminare il gioco dai cavi, ruotare il cavo camma in senso orario nella staffa a «U». Per dare maggiore gioco ai cavi, ruotare il cavo camma in senso antiorario nella staffa a «U».

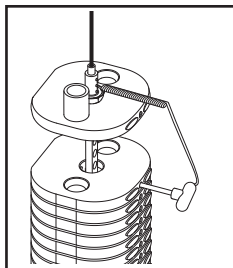


4. Riserrare il bullone della staffa a «U» e ribloccare il cavo camma nella camma piccola.
5. Sollevare il peso superiore e rimuovere il perno del peso. Abbassare il peso superiore sul secondo peso.
6. Procedere alla regolazione.
7. Tirare la maniglia usando un carico leggero e fate verificare che il cavo non scorra al di fuori della puleggia o che sfregi sulle protezioni del cavo.

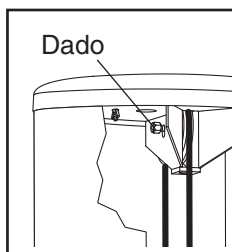
## Regolazione Puleggia Torre

Attrezzi necessari: chiave esagonale da 5/16", chiave a forcina da 9/16"

1. Sollevare il peso superiore ed estrarlo dal blocchetto pesi; inserire il perno del peso nel secondo peso e nel sesto foro, a partire dall'alto, dell'asta del peso.



2. Allentare il dado autobloccante che fissa la puleggia alla staffa presente nella parte superiore della torre.

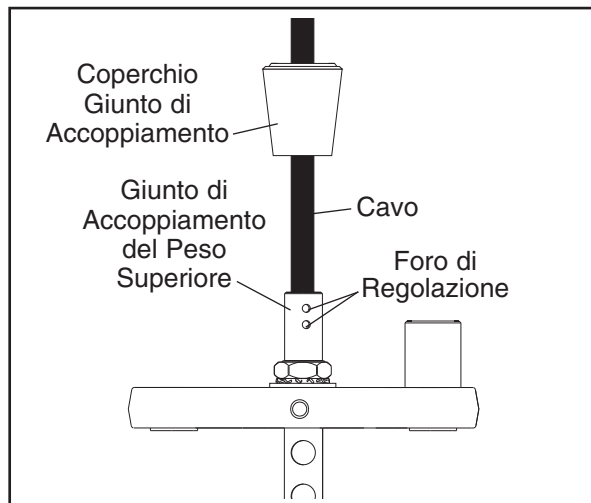


3. Spostare la puleggia nella sede adeguata della staffa. Se il cavo deve avere più gioco, spostare la puleggia in basso. Se il cavo deve avere meno gioco, spostare la puleggia in alto.
4. Verificare che la protezione del cavo sia orientata correttamente (consultare PROTEZIONI CAVO a pagina 8) e serrare nuovamente il dado autobloccante fissando la puleggia alla staffa.
5. Sollevare il peso superiore e rimuovere il perno del peso. Abbassare il peso superiore sul secondo peso.
6. Procedere alla regolazione.
7. Tirare la maniglia usando un carico leggero e fate verificare che il cavo non scorra al di fuori della puleggia o che sfregi sulle protezioni del cavo.

## Regolazione Peso Superiore

Attrezzi necessari: chiave esagonale da 5/32"

1. Se è necessario accorciare il cavo di 3/4 in. (2 cm) o più, seguire le istruzioni contenute nei punti 1 e 2 qui a sinistra e poi passare alla 2a fase descritta a margine.
2. Sollevare il coperchio del giunto di accoppiamento presente sul peso superiore. Allentare ma non togliere le due viti senza testa da entrambe i lati del giunto di accoppiamento.

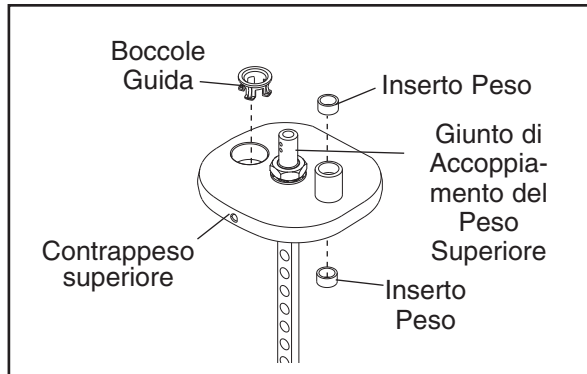


3. Tirare fuori il cavo dal giunto di accoppiamento. Determinare il numero di cavi che devono essere accorciati e tagliarli dalla parte finale. **Il cavo deve avere una lunghezza sufficiente da poter essere bloccato dalle viti senza testa senza dover sollevare il peso superiore.**
4. Tagliare il cavo alla lunghezza desiderata e togliere 1 in. (2,5 cm) di guaina dalla parte finale del cavo.
5. Inserire il cavo sguainato nel giunto di accoppiamento del peso superiore finché tutte e quattro le viti senza testa saranno strette al cavo. Serrare ogni vite senza testa in modo alternato di 1/4 di giro, finché si attestano sugli 85 in.lb. (9,6 Newton-metri).
6. Abbassare il coperchio del giunto di accoppiamento sopra quello del peso superiore.
7. Tirare la maniglia usando un carico leggero e fate verificare che il cavo non scorra al di fuori della puleggia o che sfregi sulle protezioni del cavo.

## MANUTENZIONE DEL BLOCCHETTO PESI

La manutenzione del blocchetto pesi implica la sostituzione delle due boccole guida e l'inserito peso nel peso superiore. Per ordine queste parti, consultare il capitolo COME CONTATTARE IL SERVIZIO CLIENTI sulla retrocopertina del presente manuale.

1. Rimuovere i dadi ad aletta che si trovano sotto il cappuccio della torre e rimuovere il cappuccio dalla torre.
2. Togliere i dadi e le rondelle dell'asta guida dalla parte superiore di ogni asta guida.
3. Sollevare il coperchio del giunto di accoppiamento e allentare le quattro viti senza testa—quest'operazione allenterà il cavo.
4. Sollevare le aste di guida dalla parte superiore della torre.
5. Rimuovere il dado, il dado rondella a stella e il dado rondella dalla parte superiore dell'asta del peso. Sollevare e ruotare il peso superiore e rimuoverlo dall'apertura frontale della torre.
6. Usare una pinza per togliere le due boccole guida e l'inserito peso dal peso superiore.



7. Reggere una delle nuove boccole guida parallela a uno dei fori del peso superiore, collocare un pezzo di legno come protezione sulla parte superiore della boccola guida e battere leggermente sulla boccola guida finché si allinea con la superficie. **Inserire l'altra boccola guida e l'inserito peso nello stesso modo.**
8. Sostituire il peso superiore. Successivamente, serrare il dado, il dado rondella a stella e il dado rondella sull'asta peso.

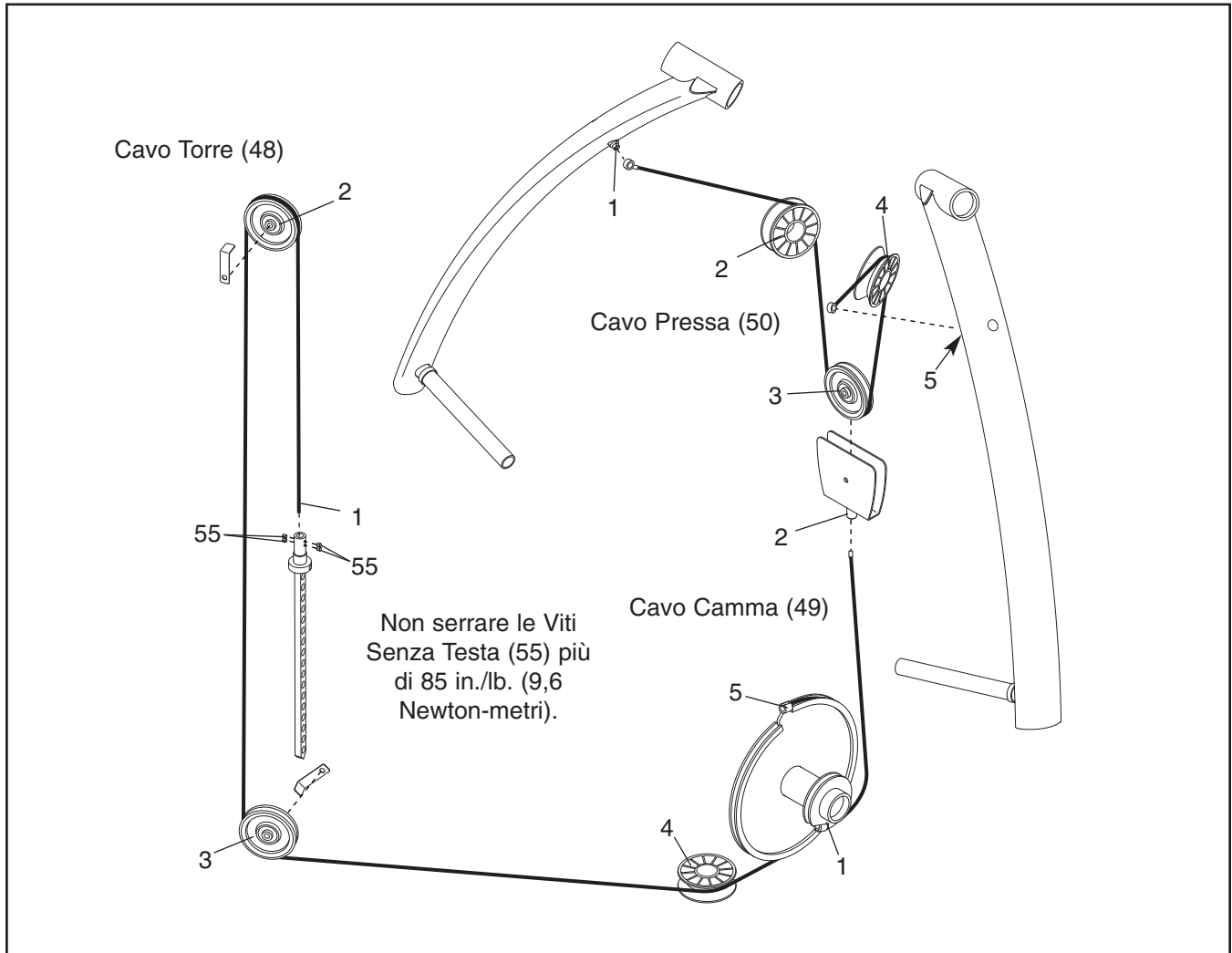
9. Riposizionare il cavo al giunto di accoppiamento del peso superiore. Riserrare le quattro viti senza testa nei fori filettati. Serrare le viti in eguale misura finché toccano il cavo. Successivamente, serrare ogni vite in modo alternato di 1/4 di giro, finché si attestano sugli 85 in.lb. (9,6 Newton-metri).
10. Pulire e lubrificare le aste guida utilizzando un panno morbido inumidito di olio con viscosità 10W-40 or 30. Applicare solamente un sottile strato su tutta la lunghezza. **Non utilizzare lubrificanti a base di TEFLON® o Silicone.**
11. Reinscrivere le aste guida utilizzando parte superiore della torre e direttamente nel blocchetto peso. **NOTA:** Se il blocchetto peso si è spostato, usare la barra corta per riallineare i fori nei dischi del peso. Reggere i dischi del peso mentre si inseriscono le aste guida.
12. Rifissare le aste guida sulla parte superiore del telaio con due dadi e due rondelle.

**⚠ AVVERTENZA:** Non introdurre forzatamente le aste guida nei pesi; questa operazione danneggerà le boccole e gli inserti peso.

13. Inserire il perno del contrappeso nel contrappeso superiore. Tirare la maniglia, sollevare il peso superiore fino in alto. Riportare lentamente la maniglia alla posizione di riposo. Se il contrappeso superiore si blocca, allentare una delle viti dell'asta guida. Sollevare ancora il peso superiore verso l'alto. Riserrare il bullone dell'asta guida. Controllare ancora una volta l'intero percorso e regolare nuovamente le viti guida se necessario.
14. Tirare la maniglia usando un carico leggero e fate verificare che il cavo non scorra al di fuori della puleggia o che sfregghi sulle protezioni del cavo.
15. Sostituire il cappuccio della torre e riserrare i dadi ad aletta sui bulloni.

# DIAGRAMMA TRAIETTORIA CAVI

Il diagramma cavi sottostante mostra il corretto percorso dei cavi. Servirsi del diagramma per verificare che i cavi e le protezioni cavo siano state montate correttamente. Se i cavi non sono stati posizionati correttamente, la macchina per il potenziamento funzionerà in modo scorretto e potrebbe danneggiarsi. I numeri mostrano il percorso corretto di ogni cavo. **Verificare che le protezioni dei cavi non tocchino o pieghino il cavo.**







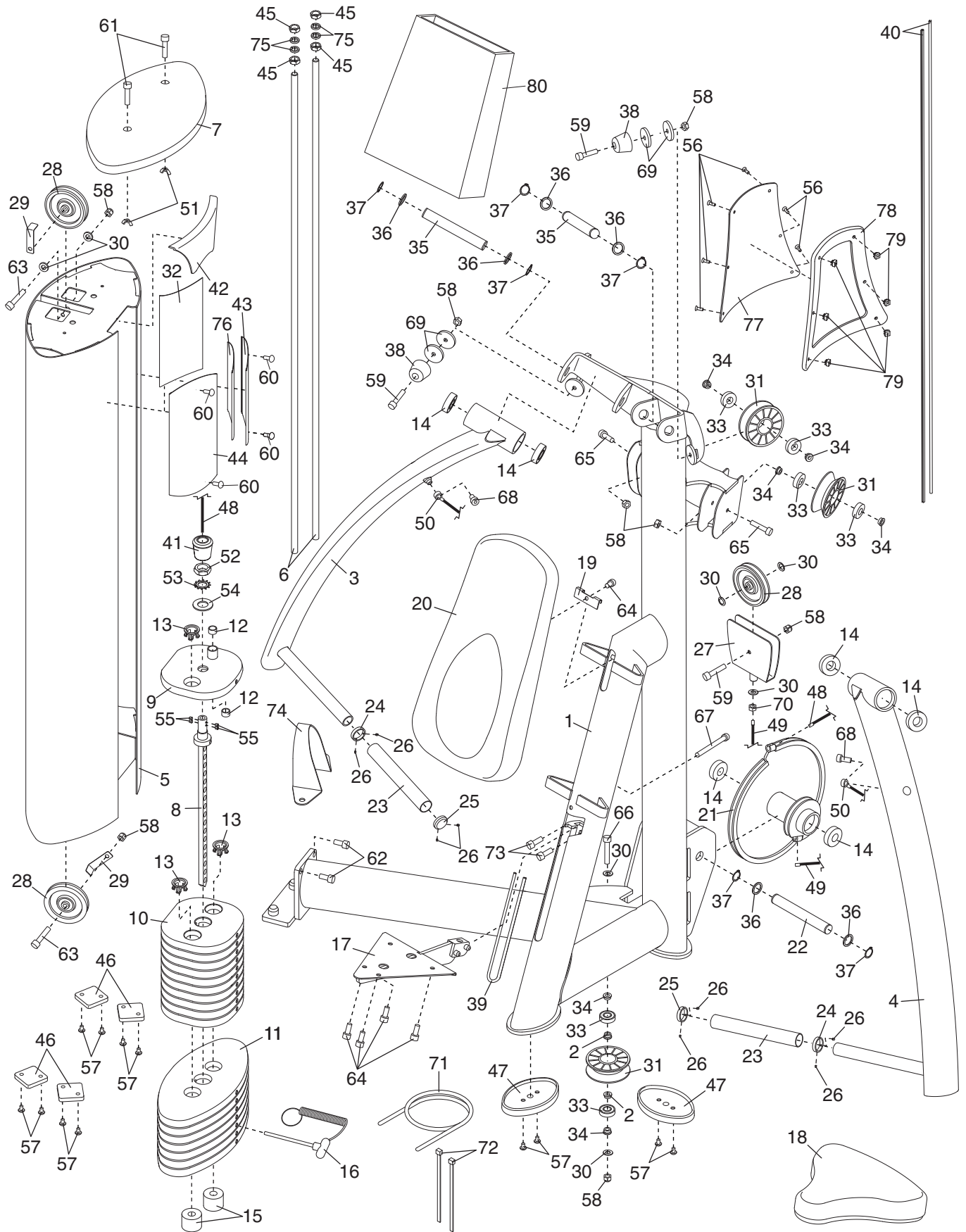
# LISTA DEI PEZZI—Modello N° GZFI8003.6

R1106A

Se si necessita di pezzi di ricambio o qualora ci fossero pezzi mancanti o danneggiati, vedere COME RIVOLGERSI AL SERVIZIO ASSISTENZA CLIENTI a copertina retro di questo manuale.

N°. del Disegno	Qtà.	Descrizione	N°. del Disegno	Qtà.	Descrizione
1	1	Base	43	1	Piastra Torre Corta
2	2	Boccola Perno Internal	44	1	Piastra Torre Lunga
3	1	Braccio Destro	45	1	Placca Posteriore del Nome
4	1	Braccio Sinistro	46	4	Piedini della Base
5	1	Torre	47	2	Piedini del Telaio
6	2	Asta di Guida	48	1	Cavo Torre
7	1	Cappuccio Torre	49	1	Cavo Camma
8	1	GuidaPesi	50	1	Cavo Pressa
9	1	Peso Superiore	51	2	Dado ad Aletta
10	10	Piastra da 10 libbre	52	1	Dado dell'Asta
11	7	Piastra da 20 libbre	53	1	Rondella a Stella
12	2	Boccola Guida	54	1	Rondella dell'Asta
13	35	Inserto Peso	55	1	Perno del cavo
14	6	Cuscinetto da 1"	56	2	Vite con Testa Piana da 1/4" x 1"
15	2	Respingente Pesi	57	12	Vite a Testa Bombata da 3/8" x 1/2"
16	1	Perno Pesi	58	8	Dado Autobloccante con Nailon da 3/8"
17	1	Telaio Seduta			
18	1	Seduta	59	3	Bullone da 3/8" x 1 3/4"
19	1	Sostegno Schienale	60	4	Rivetto
20	1	Schienale	61	2	Bullone a Testa Bombata da 1/4" x 1"
21	1	Camma	62	2	Bullone da 1/2" x 1 1/4"
22	1	Asta Perno Lungo	63	2	Bullone da 3/8" x 2"
23	2	Impugnatura	64	5	Bullone senza Nailon da 3/8" x 1"
24	2	Anello Impugnatura	65	2	Bullone da 3/8" x 2 1/2"
25	2	Cappuccio Maniglia	66	1	Bullone da 3/8" x 3"
26	2	No. 10 Viti Senza Testa da 1/8"	67	1	Bullone senza Nailon da 3/8" x 6 1/2"
27	1	Sostegno ad « U »			
28	3	Puleggia	68	2	Bullone da 3/8" x 1"
29	2	Protezione Cavo	69	4	Distanziatore Respingente
30	5	Rondella della Puleggia	70	1	Dado Filettato Sottile da 3/8"
31	3	Puleggia a « V »	71	1	Cavo Elastico
32	1	Targhetta della Epic	72	2	Laccio Filo
33	6	Cuscinetto Puleggia a « V »	73	2	Vite da 1/4" x 3/8"
34	6	Boccola Perno	74	1	Fasceta di Ancoraggio
35	2	Asta Perno Corto	75	1	Telaio Piastra Posteriore
36	6	Rondella Perno	76	1	Telaio Piastra Corto
37	6	Anello a Scatto	77	1	Pannello di Accesso Posteriore
38	2	Respingente Braccio	78	1	Giunto Accesso Posteriore
39	1	Rifinitura Corta	79	6	Dado a Gabbia da 1/4"
40	2	Rifinitura Lunga	80	1	Copri Schienale
41	1	Coperchio Giunto di Accoppiamento	#	-	Manuale d'Istruzioni
42	1	Coperchio			

Nota: « # » indica una parte priva di illustrazione. Le specifiche sono soggette a modifiche senza previo avviso.



---

# COME RIVOLGERSI AL SERVIZIO ASSISTENZA CLIENTI

Qualora dopo la lettura del presente manuale sorgessero dei dubbi, o si rendesse necessaria assistenza, rivolgersi al Servizio Assistenza Clienti all'indirizzo e numero di telefono indicati di seguito. Si prega di avere disponibili le seguenti informazioni:

- Il NUMERO MODELLO del prodotto (GZF18003.6)
- Il NOME del prodotto (l'attrezzatura per il potenziamento FREEMOTION EPIC CHEST)
- Il NUMERO DI SERIE del prodotto (vedere la copertina di questo manuale)
- In caso di ordine di pezzi di ricambio, si prega di fornire inoltre la descrizione della/e parte/i (vedere la LISTA DEI PEZZI e il DISEGNO ESPLOSO a pagine 14 a 15 del presente manuale)

**TELEFONO: + 39 075 5910180**  
**dal lunedì al venerdì ore 09,00 – 18,00 esclusi i giorni festivi**  
**FAX: + 39 075 5910105    E-MAIL: [cscommercial@iconeurope.com](mailto:cscommercial@iconeurope.com)**