

# LE LUXE NOUVEAU GENRE

AU QUATRIÈME ÉTAGE DE CETTE BÂTISSE DATANT DE 1825 SE CACHE UNE COPROPRIÉTÉ SURPRENANTE. RÉNOVÉ À QUELQUES REPRIS AU FIL DU TEMPS, LE CONDO A TOUT RÉCEMMENT SUBI UNE CURE DE REVITALISATION, QUI SE TRADUIT PAR DES LIGNES ÉPURÉES, DES PIÈCES SPACIEUSES, DES MATÉRIEAUX RAFFINÉS ET UN LUXE NOUVEAU GENRE.

TEXTE VÉRONIQUE HARVEY  
PHOTOS DONALD COURCHESNE  
RECHERCHE ET STYLISME VALÉRIE GILBERT



Jean-Baptiste Huynh

## SYBILLE DE MARGERIE, ARCHITECTE D'INTÉRIEUR

Parce qu'elle est l'une des architectes d'intérieur les plus renommées au monde, Sybille de Margerie vise les standards les plus élevés. Son ambition : moderniser la tradition. Avec des réalisations comme le Cheval blanc à Courchevel, en France, l'hôtel Sofitel Legend Old Cataract à Assouan, en Égypte, et le Mandarin Oriental à Paris, elle se classe dans une catégorie élite, là où la qualité, le confort et le luxe sont rois. Les idées de la talentueuse et créative designer sont indémodables, tandis que son expertise est irréprochable. Bref, elle possède une vision intemporelle, et elle mise avant tout sur le charme et l'élégance.

Le Vieux-Montréal regorge de bijoux du passé qui ont su traverser les années avec brio. L'immeuble séculaire dans lequel est située cette copropriété en est un bon exemple; il recèle près de 200 ans de souvenirs et a conservé tout son cachet.

Le bâtiment ne comportait que deux étages à l'origine. On l'a modifié vers 1870 pour y ajouter deux autres étages. C'est pourquoi la partie inférieure de la façade est en pierre, tandis que la partie supérieure est en brique.

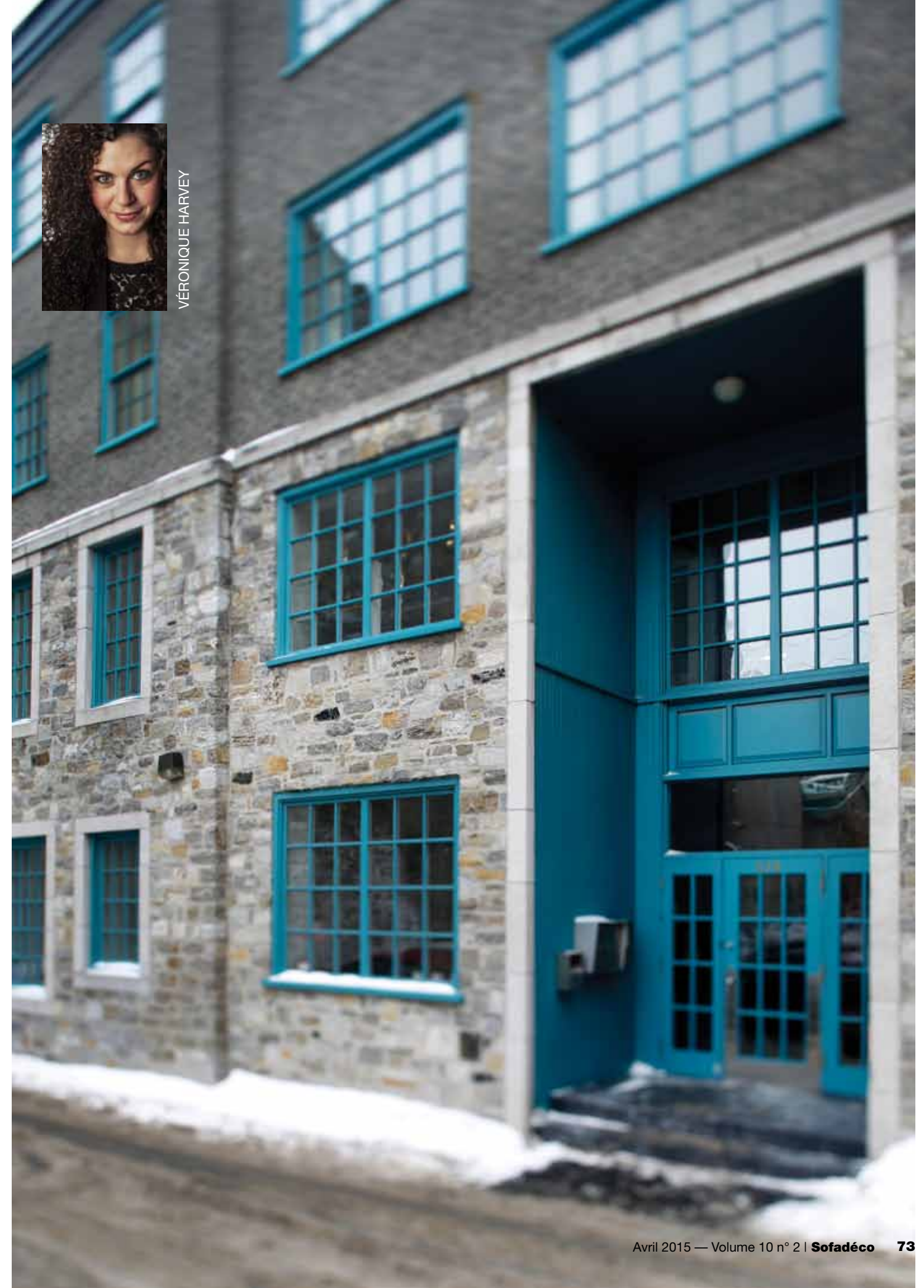
Au début du XX<sup>e</sup> siècle, l'immeuble servait à l'entreposage et à la manufacture de différents produits, dont la fourrure, les produits chimiques et le papier. Lourdemment endommagé par deux incendies, le bâtiment a finalement été rénové et transformé en quatre copropriétés vers la fin des années 1980.

Lorsque les propriétaires actuels ont fait l'acquisition du condo situé au quatrième et dernier étage de l'immeuble, c'est à la designer européenne de renommée internationale Sybille de Margerie qu'ils ont confié le mandat de tout rafraîchir.

Au départ, la designer a eu comme consigne de concevoir un projet différent en ce qui a trait à l'organisation de l'espace et aux matériaux utilisés. C'est ainsi qu'elle s'est lancée dans ce projet de rénovation d'un condo de 2 370 pi<sup>2</sup>, où se trouvent aujourd'hui trois chambres à coucher et deux salles de bains.



VÉRONIQUE HARVEY



**ASTUCE DÉCO**

- En choisissant des électroménagers de la même couleur que les armoires, on obtient un résultat uniforme et monochrome des plus intéressants.



**BLANCHE COMME NEIGE** Fidèle à ses habitudes, la designer Sybille de Margerie s'est inspirée du pays dans lequel elle travaille pour construire son décor. Ainsi, malgré les origines européennes de la designer, la majorité des matériaux, du mobilier et des accessoires décoratifs proviennent du Québec.

Dans la cuisine, on a opté pour un îlot central en marbre, qui rappelle les couleurs du salon. Les armoires blanches, dont la teinte est identique à celle des murs, mettent bien en valeur le motif naturel du marbre. Le puits de lumière qui éclaire la pièce, plus particulièrement l'îlot, attire tous les regards sur ce dernier.

Pour un style très moderne, on a choisi de recouvrir tous les planchers de la résidence de résine d'époxy, appliquée par hydrojet. Le fini réfléchissant obtenu crée un effet de profondeur dans les différentes pièces.



**Info+** Conception de la cuisine : Sybille de Margerie, SM Design • Évier et robinetterie : Centre de plomberie Jean Lépine • Marbre et plancher en résine d'époxy : Ciot • Chaises hautes : Mobital

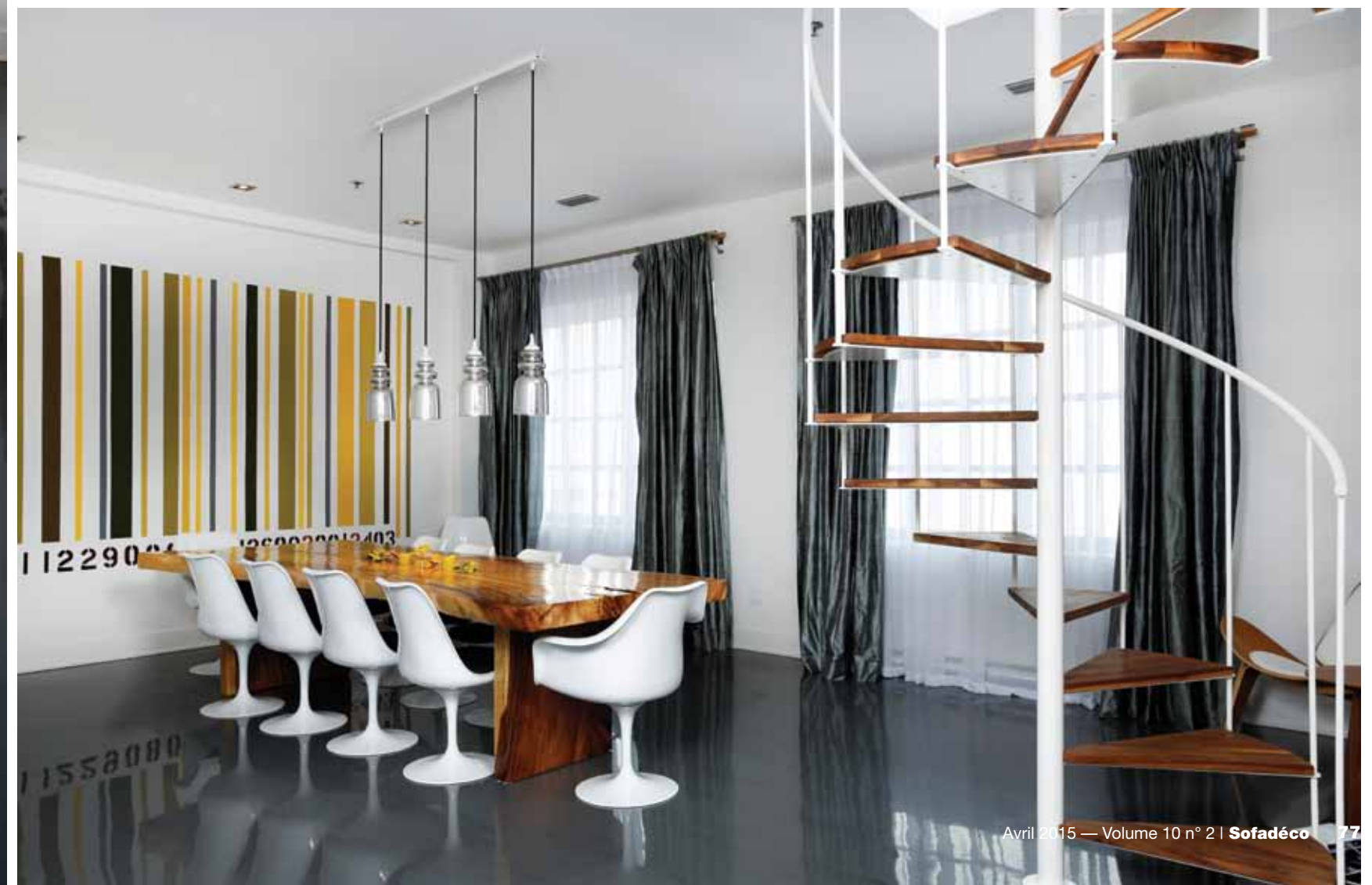


**CODE DE COULEURS** Dans le but de personnaliser le décor de la salle à manger, on a peint un code-barres au mur. Les chiffres correspondent aux dates de naissance des parents et des enfants, et les bandes rappellent les teintes de l'appartement.

Unique en son genre, la table de cuisine – taillée dans un tronc d'épinette – apporte une touche de chaleur à cette salle à manger d'inspiration industrielle.

Très esthétique, l'escalier en colimaçon – en noyer et en métal laqué – mène à la terrasse privée sur le toit. L'ouverture sur l'extérieur agit comme un puits de lumière.

**Info+** Conception de l'escalier : Sybille de Margerie, SM Design • Chaises : Mobital • Murale : Sybille de Margerie, SM Design • Plancher : Ciot • Rideaux en soie naturelle : Fabricville • Table : provient des États-Unis



TRAIT D'UNION Ce petit salon de type boudoir incite à la détente avec ses matériaux nobles et bruts. Située entre la salle à manger et le salon, cette pièce sert surtout à converser, comme en témoigne la disposition du mobilier qui s'y trouve.



**Info+** Mobilier : Mobital • Plancher : Ciot • Tableau (photo de la ville) : Jean-Baptiste Huynh • Tableau (femme en robe) : Steven Spazuk



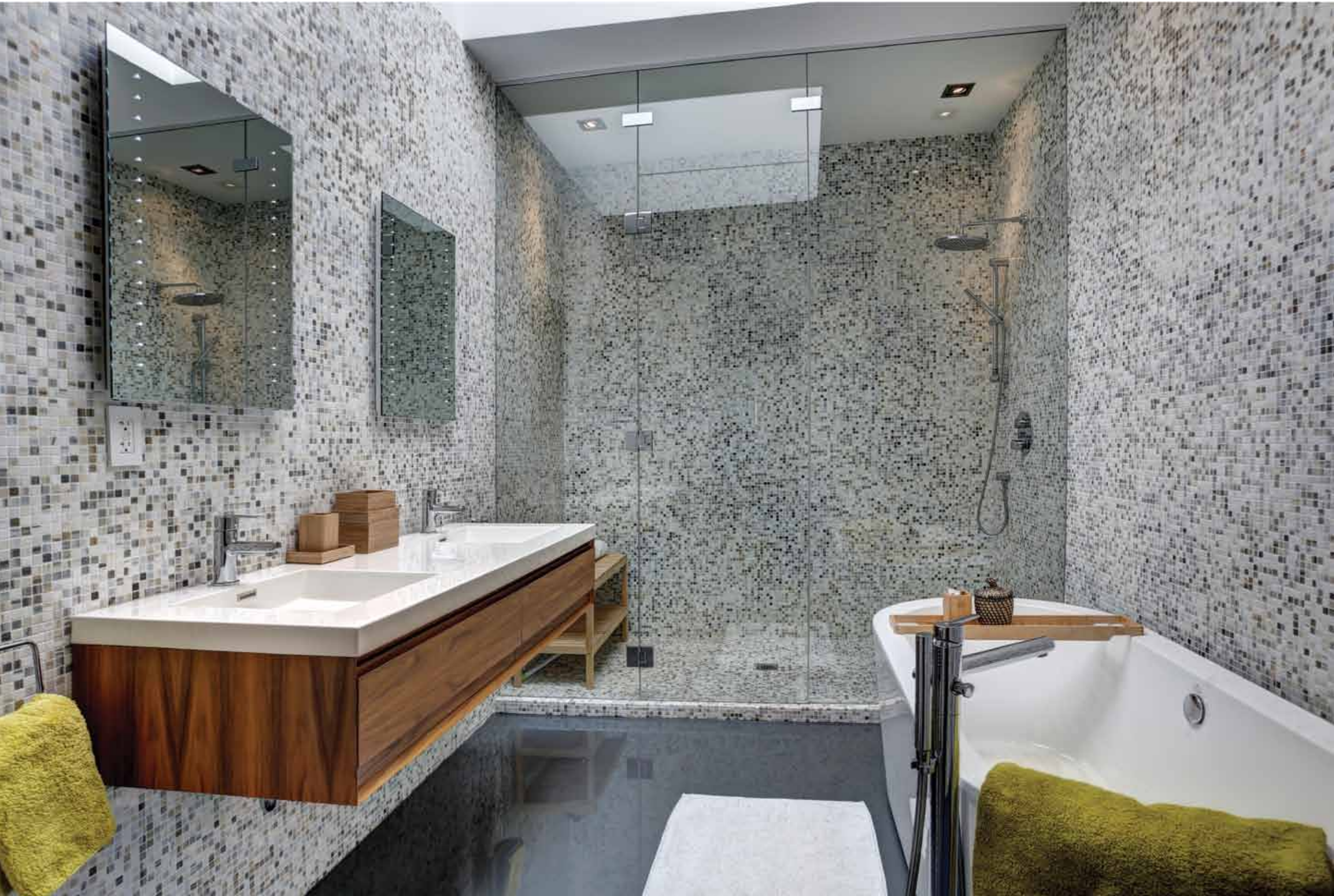
**ENVIRONNEMENT DOUILLET** Entourée de plusieurs fenêtres, cette salle familiale est des plus douillettes. Les mêmes teintes de gris, de noir et de bois cuivré sont répétées ici dans un souci d'uniformité.

Très actuelle, la porte coulissante qui conduit à l'une des chambres du condo est bien plus qu'une simple ouverture. En plus de faire gagner de l'espace, elle apporte beaucoup de cachet à la pièce et la rend unique.

**Info+** Mobilier : Mobital • Porte coulissante : Portes Unies St-Michel • Tableau : Thierry Bisch



**ZÉNITUDE** Dans le but de favoriser de bonnes nuits de sommeil, on a misé ici sur la sobriété, évitant tous les motifs, les couleurs et les textures qui auraient trop attiré l'attention. Ainsi, le mobilier est bien mis en valeur.



**MUR À MUR** Créer une salle de bains recevant une lumière naturelle et comprenant une grande douche, une baignoire ainsi qu'une toilette séparée : voilà le mandat donné à la designer Sybille de Margerie. Pour agencer tous les éléments dans un décor riche et élégant, la designer a choisi de faire installer une mosaïque de marbre italien mur à mur. Dans cet environnement enveloppant, le meuble-lavabo en noyer, installé en porte-à-faux, apporte une touche de chaleur qui complète parfaitement le décor.

**Info+** Conception : Sybille de Margerie, SM Design • Mosaïque : Ciot • Robinetterie et sanitaires : Centre de plomberie Jean Lépine



**AU NOM DE LA COULEUR** Cette pièce faisant office de bureau est sans contredit la plus « éclatée » de toutes les pièces du condo. Ici, la designer a bien utilisé et agencé le jaune ocre pour faire oublier les influences champêtres auxquelles on a l'habitude de l'associer. La toile abstraite et la chaise longue Le Corbusier en peau de vache ajoutent la touche moderne qui fait de ce décor une réussite.

**Info+** Mobilier : Mobital



GRÂCE À LA REVITALISATION DE CE CONDO, JAMAIS LE VIEUX-MONTRÉAL N'AURA EU AUSSI MODERNE MINE!